



## 农产品供需形势分析月报

### [大宗]

2025 年 12 月

#### 本期重点：

**玉米：**国内价格小幅上涨。受基层惜售、深加工企业库存偏低影响，国内玉米价格小幅上涨。12 月份，产区批发月均价每斤 1.11 元，环比涨 3.4%，同比涨 11.0%。其中，东北产区 1.09 元，环比涨 4.8%，同比涨 10.7%；华北黄淮产区 1.13 元，环比涨 2.2%，同比涨 11.3%。销区批发月均价每斤 1.2 元，环比涨 3.7%，同比涨 9.1%。

**大豆：**国内价格偏强运行。本月储备收购持续在市，中储粮多轮国产大豆拍卖均溢价成交，国产大豆价格表现坚挺。12 月份，黑龙江国产食用大豆平均收购价每斤 1.98 元，环比涨 1.3%，同比涨 4.3%；山东国产大豆入厂价每斤 2.25 元，环比涨 0.6%，同比涨 4.4%。



# 目 录

## 一、稻米.....1

国内市场：米企节前备货和各类经营主体建库补库需求叠加，对市场形成有力支撑，预计后市稻米价格稳中偏强运行。国际市场：国际大米供给充足，印度大米库存创纪录水平，印度尼西亚、菲律宾等传统大米进口国需求减少，国际米价将承压下行。

## 二、小麦.....4

国内市场：贸易商惜售挺价，市场流通粮源整体供应偏紧。春节临近，制粉刚需补库，预计国内小麦价格稳中略涨。国际市场：全球小麦供应充裕，预计价格下跌。

## 三、玉米.....7

国内市场：临近春节，基层售粮意愿增强，但饲用需求较好，深加工开机率处于较高水平，预计后期国内玉米价格以稳为主。国际市场：全球玉米供需偏紧，预计后期价格震荡偏强运行。

## 四、大豆.....10

国内市场：基层余粮持续消化，国储拍卖保障供给稳定，下游需求恢复缓慢，预计国产大豆价格以稳为主。国际市场：中美贸易关系不确定性延续，美豆出口竞争力仍显不足，国际大豆价格走势受南美天气情况影响，预计将低位震荡。

## 五、棉花.....13

国内市场：新棉供给充裕，销售进度快于往年，春节等消费旺季促销政策持续发力，对棉花价格形成支撑，预计短期国内棉价维持涨势。国际市场：棉花供应总体宽松，全球经济增速小幅放缓，棉花消费总体低迷，国际棉价仍存下行压力。

## **六、油料.....16**

国内市场：节前备货陆续启动，提振市场需求，预计食用植物油、油料价格偏强运行。国际市场：加拿大调增油菜籽产量，供给宽松，预计价格下跌。马来西亚棕榈油减产幅度较大，未来不利天气进一步加剧减产预期，支撑价格偏强震荡。

## **七、食糖.....20**

国内市场：临近春节消费旺季，食糖需求逐渐回暖，主产区已全面开启 2025/26 年制糖期生产，新糖增产预期较强，预计国内糖价弱势运行。国际市场：全球主要产糖国食糖产量超预期，需求端缺乏支撑，预计国际糖价震荡下行。

## **八、猪肉.....23**

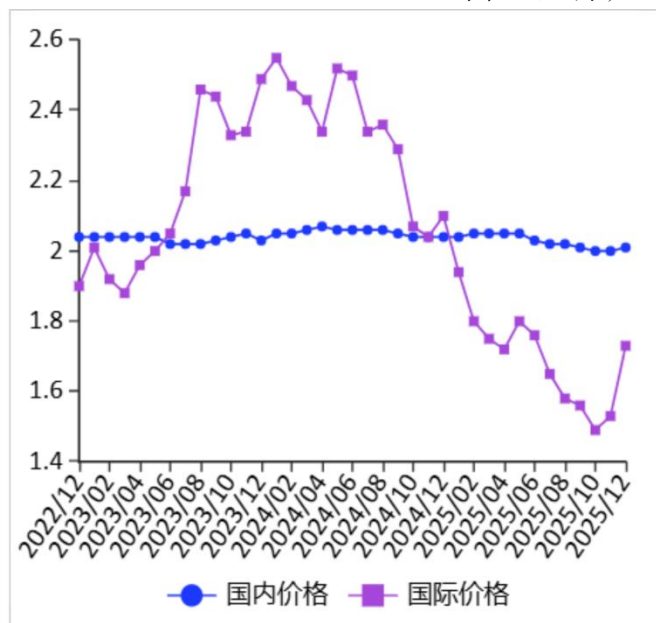
养殖场户出栏积极性较高，市场供应量持续增加，猪肉供给充裕。猪肉消费进入节前集中释放期，商超渠道和家庭层面节日备货逐步启动，餐饮行业景气度回升，预计春节前猪肉价格将温和回升。

# 一、稻 米

【本月特点】国内稻米价格偏强运行，国际米价普遍上涨

单位：元/斤，%

月份	国内价格	国际价格	国际比国内高
2024/12	2.04	2.10	2.9
2025/01	2.04	1.94	-4.9
2025/02	2.05	1.80	-12.2
2025/03	2.05	1.75	-14.6
2025/04	2.05	1.72	-16.1
2025/05	2.05	1.80	-12.2
2025/06	2.03	1.76	-13.3
2025/07	2.02	1.65	-18.3
2025/08	2.02	1.58	-21.8
2025/09	2.01	1.56	-22.4
2025/10	2.00	1.49	-25.5
2025/11	2.00	1.53	-23.5
2025/12	2.01	1.73	-13.9



注：国内价格指全国晚籼米（标一）批发均价，国际价格指泰国曼谷（25%含碎率）大米到岸税后价，2010年1月份以来的美元汇率按当月银行基准价均价计算。

【后期走势】国内市场：米企节前备货和各类经营主体建库补库需求叠加，对市场形成有力支撑，预计后市稻米价格稳中偏强运行。国际市场：国际大米供给充足，印度大米库存创纪录水平，印度尼西亚、菲律宾等传统大米进口国需求减少，国际米价将承压下行。

## 【详情】

（一）国内稻谷价格小幅上涨。基层粮源持续减少，大米加工企业建库补库需求增加，中晚稻价格稳中有涨。12月份，早籼稻收购均价每斤1.31元，环比持平，同比跌4.4%；晚籼稻1.34元，环比涨0.8%，同比持平；粳稻1.37元，环比涨1.5%，同比持平。

**（二）国内大米价格稳中略涨。**原粮价格上涨推动大米价格小幅走高，但终端需求支撑有限，大米价格涨幅小于稻谷。12 月份，早籼米批发均价每斤 1.90 元，环比持平，同比跌 4.5%；晚籼米每斤 2.01 元，环比涨 0.5%，同比跌 1.5%；粳米每斤 2.08 元，环比涨 0.5%，同比涨 0.5%。

**（三）国际大米价格普遍上涨。**受中国大米采购协议签订、泰铢汇率走强、前期东南亚主产国洪灾等因素影响，12 月份以来泰国大米出口价格持续上涨，并带动其他主要出口国大米价格走强。12 月份，国际大米离岸价格（曼谷离岸价，25%含碎率，下同）每吨 414 美元，环比涨 14.4%，同比跌 17.2%。

**（四）国内外价差继续缩小。**12 月份，配额内 1%关税下泰国大米到岸税后价每斤 1.73 元，比国内晚籼米批发价每斤低 0.28 元，价差比上月缩小 0.19 元；离岸价折人民币每斤 1.46 元，比国内低 0.55 元，低 27.4%。

**（五）1—11 月累计，我国大米进口量同比增长 1.2 倍。**据海关统计，11 月份我国进口大米 23.33 万吨，环比减 4.5%，同比增 33.3%；出口大米 22.21 万吨，环比增 5.5%，同比增 93.1%。1—11 月累计，进口大米 276.50 万吨，同比增 1.2 倍；进口额 13.04 亿美元，同比增 79.1%；出口大米 143.31 万吨，同比增 35.5%；出口额 6.97 亿美元，同比增 14.6%。进口大米主要来自缅甸（占进口总量的 32.5%）、越南（占 24.0%）、

泰国（占 23.4%）、印度（占 9.7%）、柬埔寨（占 5.6%）。出口目的地主要是土耳其（占出口总量的 11.5%）、巴布亚新几内亚（占 8.7%）、利比亚（占 7.0%）、日本（占 6.8%）、韩国（占 6.3%）。

**（六）预计 2025/2026 年度全球大米产量和消费量增加，贸易量减少。**据联合国粮农组织(FAO)12 月份预测，2025/26 年度全球大米产量 5.59 亿吨，比上年度增 1.6%；消费量 5.53 亿吨，比上年度增 2.4%；期末库存 2.17 亿吨，比上年度增 2.8%；库存消费比 38.7%，比上年度上升 0.5 个百分点。全球贸易量为 6123 万吨，比上年度减 1.4%。

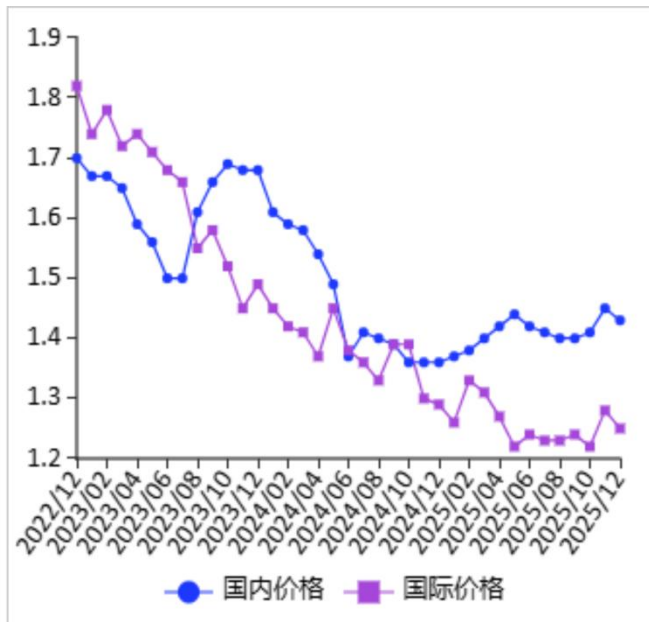
**（七）预计国内稻米价格稳中偏强，国际米价承压下行。**  
**国内市场：**2026 年春节较上年偏晚近 20 天，中晚稻旺季收购有效时间缩短，米企节前备货和各类经营主体建库补库需求叠加，对市场形成有力支撑，预计后市稻米价格稳中偏强运行。**国际市场：**国际大米供给充足，印度大米库存创纪录水平，东南亚洪灾对大米市场的影响小于预期，同时印度尼西亚、菲律宾等传统大米进口国需求减少，预计国际米价承压下行。

## 二、小 麦

【本月特点】国内小麦价格上涨，国际小麦价格下跌

单位：元/斤，%

月份	国内价格	国际价格	国际比国内高
2024/12	1.36	1.29	-5.1
2025/01	1.37	1.26	-8.0
2025/02	1.38	1.33	-3.6
2025/03	1.40	1.31	-6.4
2025/04	1.42	1.27	-10.6
2025/05	1.44	1.22	-15.3
2025/06	1.42	1.24	-12.7
2025/07	1.41	1.23	-12.8
2025/08	1.40	1.23	-12.1
2025/09	1.40	1.24	-11.4
2025/10	1.41	1.22	-13.5
2025/11	1.45	1.28	-11.7
2025/12	1.43	1.25	-12.6



注：国内价格为广州黄埔港优质麦到港价，国际价格为美国墨西哥湾硬红冬麦（蛋白质含量12%）到岸税后价。

【后期走势】国内市场：贸易商惜售挺价，市场流通粮源整体供应偏紧。春节临近，制粉刚需补库，预计国内小麦价格稳中略涨。国际市场：全球小麦供应充裕，预计价格下跌。

### 【详情】

（一）北方冬麦区墒情气温总体利好。截至12月份最后一周，北方冬麦区气温起伏但总体偏高，利于小麦安全越冬。据气象局监测数据，截至12月底，河南、山东、安徽、江苏等主产区小麦大部分处于分蘖期和三叶期，河北小麦进入越冬期。预计1月上旬，冷空气活动频繁，总体利于北方冬麦区土壤增墒，但降温不利于晚播弱苗转化升级、局部地区麦叶可能受冻。



**（二）国内小麦价格上涨。**从供应看，贸易商持粮待涨，市场流通粮源减少。从需求看，临近元旦，面粉终端经销商备货，加工企业为保障生产，主动提价收粮。12 月份，郑州粮食批发市场普通小麦价格每斤 1.27 元，环比涨 0.3%，同比涨 5.2%；优质麦每斤 1.43 元，环比跌 1.1%，同比涨 5.1%。

**（三）国际小麦现货价格下跌，期货价格上涨。**全球小麦丰产预期明确，期末库存增加，国际小麦现货市场竞争激烈，而需求端缺乏增量，现货价格持续走弱。12 月份上半月，黑海地区俄乌冲突升级致港口设施受损、出口物流受阻，市场担忧全球关键出口通道中断，推动小麦期货价格低位反弹。其中，墨西哥湾硬红冬麦（蛋白质含量 12%）平均离岸价每吨 242 美元，环比跌 1.6%，同比跌 5.8%；堪萨斯期货交易所硬红冬麦期货近期合约平均价格每吨 192 美元，环比涨 1.6%，同比跌 5.4%。

**（四）国内外价差扩大。**12 月份，美国墨西哥湾硬红冬麦（蛋白质含量 12%）离岸价直接折人民币每斤 0.85 元，比优质麦产区批发价低 0.58 元；配额内 1%关税下到岸税后价约每斤 1.25 元，比国内优质麦销区价低 0.18 元，价差比上月扩大 0.01 元。

**（五）1—11 月累计，小麦进口量大幅下降。**据海关统计，11 月份我国进口小麦及制品 25.39 万吨，环比增 63.4%，同比增 2.8 倍；出口 0.95 万吨，环比增 7.2%，同比减 9.9%。

1—11 月累计，进口小麦及制品 340.19 万吨，同比减 69.1%；进口额 10.50 亿美元，同比减 70.2%；同期出口 11.36 万吨，同比增 11.5%；出口额 0.50 亿美元，同比减 5.7%。进口主要来自加拿大（占进口总量的 66.2%）、澳大利亚（占 27.4%）、俄罗斯（占 3.0%）；出口主要目的地是中国香港（占出口总量的 49.1%）、朝鲜（占 32.1%）。

**（六）预计 2025/26 年度全球小麦产量增加。**联合国粮农组织（FAO）12 月预测，2025/26 年度全球小麦产量 8.27 亿吨，比上年度增 3.6%；消费量 8.04 亿吨，比上年度增 1.1%，产大于需 2370 万吨；期末库存 3.33 亿吨，比上年度增 5.9%；库存消费比 41.0%，比上年度上升 1.8 个百分点；贸易量为 2.04 亿吨，比上年度增 5.5%。

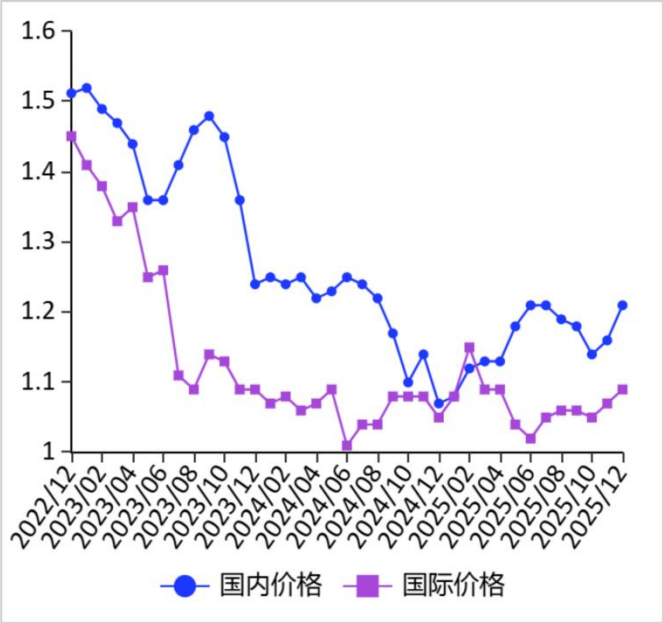
**（七）预计近期国内小麦价格稳中略涨，国际小麦价格下跌。**国内市场：基层余粮见底，市场流通粮源供应持续偏紧。春节临近，带动面粉加工企业开机率阶段性回升，制粉刚需补库，预计国内小麦价格稳中略涨。国际市场：澳大利亚、阿根廷等南半球主产国小麦集中上市。俄罗斯、欧盟和加拿大等主产国小麦产量上调。预计国际小麦价格下跌。

# 三、玉 米

【本月特点】 国内外玉米价格均小幅上涨

单位：元/斤，%

月份	国内价格	国际价格	国际比国内高
2024/12	1.07	1.05	-1.9
2025/01	1.08	1.08	0.0
2025/02	1.12	1.15	2.7
2025/03	1.13	1.09	-3.5
2025/04	1.13	1.09	-3.5
2025/05	1.18	1.04	-11.9
2025/06	1.21	1.02	-15.7
2025/07	1.21	1.05	-13.2
2025/08	1.19	1.06	-10.9
2025/09	1.18	1.06	-10.2
2025/10	1.14	1.05	-7.9
2025/11	1.16	1.07	-7.8
2025/12	1.21	1.09	-9.9



注：国内价格为东北 2 等黄玉米运到广州黄埔港的平仓价，国际价格为美国墨西哥湾 2 级黄玉米（蛋白质含量 12%）运到黄埔港的到岸税后价。

【后期走势】 国内市场：临近春节，基层售粮意愿增强，但饲用需求较好，深加工开机率处于较高水平，预计后期国内玉米价格以稳为主。国际市场：全球玉米供需偏紧，预计后期价格震荡偏强运行。

## 【详情】

（一）国内玉米价格上涨。基层售粮积极性不高，深加工企业库存同比偏低，存在补库需求，带动国内玉米价格上涨。截至 12 月 24 日，全国 96 家主要玉米加工企业库存总量 337.8 万吨，同比低 26.7%。12 月份，产区批发月均价每斤 1.11 元，环比涨 3.4%，同比涨 11.0%。其中，东北产区 1.09 元，环比涨 4.8%，同比涨 10.7%；华北黄淮产区 1.13

元，环比涨 2.2%，同比涨 11.3%。销区批发月均价每斤 1.2 元，环比涨 3.7%，同比涨 9.1%。

**（二）国际玉米价格现涨期稳。**美国玉米出口需求好于预期，用于生产燃料乙醇的玉米消费量处于较高水平，国际玉米现货价格小幅上涨。同时，全球玉米供应充足，期货价格基本稳定。截至 12 月 25 日，2025/26 年度美国玉米出口检验量累计约为 2557 万吨，较上年同期增长 66%。美国农业部 12 月份供需报告预测，2025/26 年度用于生产燃料乙醇的玉米消费量为 1.42 亿吨，同比增长 3.0%。全球玉米产量 12.83 亿吨，虽然较上月略有调减，但仍处于历史较高水平。12 月份，美国墨西哥湾 2 级黄玉米平均离岸价每吨 212 美元，环比涨 1.4%，同比涨 1.9%；芝加哥商品交易所（CBOT）玉米主力合约（2603）收盘月均价每吨 175 美元，环比持平，同比涨 0.6%。

**（三）国内外价差扩大。**12 月份，美国墨西哥湾 2 级黄玉米平均离岸价折合人民币每斤 0.75 元，比国内产区批发价低 0.36 元；进口配额内 1%关税的国外玉米运抵我国南方港口的到岸税后价每斤 1.09 元，比国内玉米到港价低 0.12 元，价差比上月扩大 0.03 元；配额外 65%关税的美国玉米运抵我国南方港口到岸税后成本每斤 1.74 元，比国内玉米到港价高 0.53 元。

**（四）1—11 月累计，玉米进口量大幅下降。**11 月份，

我国玉米进口量 55.49 万吨，进口额 1.42 亿美元，环比分别增 54.5%、50.7%，同比分别增 87.7%、85.4%。1—11 月累计，我国玉米进口量 184.80 万吨，进口额 4.81 亿美元，同比分别减 86.1%、86.7%。进口主要来自巴西（占进口总量的 55.1%）、俄罗斯（占 18.3%）、乌克兰（占 12.5%）、缅甸（占 11.0%）。

**（五）2025/26 年度国际玉米产小于需。**据美国农业部（USDA）12 月份供需报告预测，2025/26 年度全球玉米产量 12.83 亿吨，比上月下调 327 万吨，比上年度增 4.3%；总消费量 12.97 亿吨，比上月上调 64 万吨，比上年度增 3.6%；贸易量 2.05 亿吨，比上月上调 163 万吨，比上年度增 9.6%。预计全球玉米期末库存 2.79 亿吨，比上月下调 219 万吨，比上年度减 4.8%；库存消费比 21.5%，比上年度下降 1.9 个百分点。

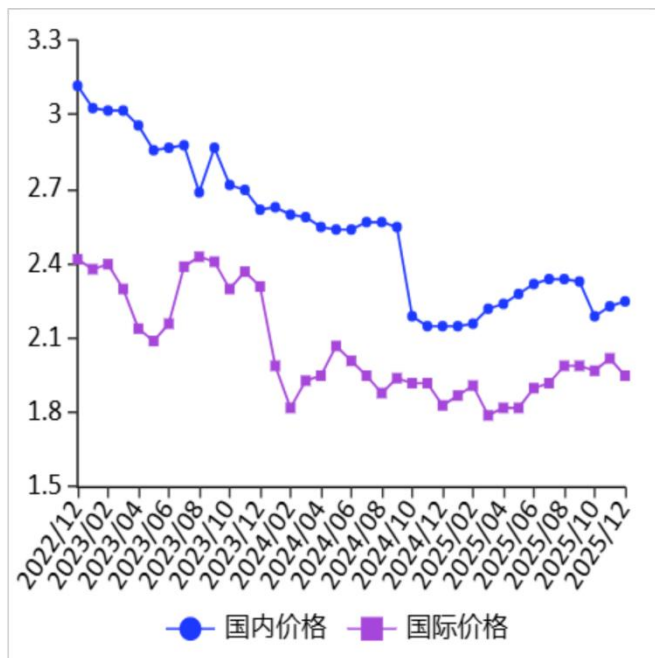
**（六）预计后期国内玉米价格以稳为主，国际玉米价格震荡偏强运行。****国内市场：**临近春节，农户有资金变现需求，基层售粮积极性提升。生猪存栏量处于较高水平，配合饲料中玉米用量占比有所增加。预计后期国内玉米价格以稳为主。**国际市场：**乌克兰由于前期持续降雨，玉米收获进度偏慢，全球玉米供需偏紧，预计后期国际玉米价格震荡偏强运行。

## 四、大豆

【本月特点】国内大豆价格上涨，国际大豆价格下跌

单位：元/斤，%

月份	国内价格	国际价格	国际比国内高
2024/12	2.15	1.83	-14.9
2025/01	2.15	1.87	-13.0
2025/02	2.16	1.91	-11.6
2025/03	2.22	1.79	-19.4
2025/04	2.24	1.82	-18.8
2025/05	2.28	1.82	-20.2
2025/06	2.32	1.90	-18.1
2025/07	2.34	1.92	-17.9
2025/08	2.34	1.99	-15.0
2025/09	2.33	1.99	-14.6
2025/10	2.19	1.97	-10.0
2025/11	2.23	2.02	-9.4
2025/12	2.25	1.95	-13.3



注：国内价格为山东国产大豆入厂价，国际价格为青岛港口的进口大豆到岸税后价。

【后期走势】国内市场：基层余粮持续消化，国储拍卖保障供给稳定，下游需求恢复缓慢，预计国产大豆价格以稳为主。国际市场：中美贸易关系不确定性延续，美豆出口竞争力仍显不足，国际大豆价格走势受南美天气情况影响，预计将低位震荡。

### 【详情】

（一）国内大豆价格上涨。本月中储粮国产大豆拍卖场次较多，均实现溢价成交，提振市场信心，国产大豆现货市场价格整体表现坚挺。12月份，黑龙江国产食用大豆平均收购价每斤1.98元，环比涨1.3%，同比涨4.3%；山东国产大豆入厂价每斤2.25元，环比涨0.6%，同比涨4.4%；大连商

品交易所豆一（非转基因大豆）主力合约（2026 年 5 月）收盘价每斤 2.05 元，环比跌 0.5%，同比涨 6.8%。

**（二）国际大豆价格下跌。**本月国际大豆市场情绪由此前对中国采购美豆的乐观预期，转向对美豆出口窗口期收窄的担忧，国际大豆期货价格连续三周下跌。南美新豆丰产预期较强，大豆月均价较上月明显下跌。12 月份，芝加哥商品交易所（CBOT）大豆主力合约（2026 年 1 月）平均收盘价每吨 399 美元，环比跌 4.1%，同比涨 10.2%。美国墨西哥湾大豆出口离岸均价每吨 436.37 美元，环比跌 4.0%，同比涨 10.2%。

**（三）国内外大豆价差扩大。**12 月份，进口大豆到岸税后成本每斤 1.95 元，环比跌 3.2%，同比涨 6.7%，比山东国产大豆入厂价低 0.30 元，价差比上月扩大 0.09 元。美国大豆离岸价折人民币每斤 1.54 元，比山东国产大豆入厂价低 0.71 元，价差比上月扩大 0.09 元。

**（四）1—11 月累计，大豆进口数量同比增加。**据海关统计，11 月份我国进口大豆 810.74 万吨，环比减 14.5%，同比增 13.3%；进口额 37.91 亿美元，环比减 13.1%，同比增 7.4%。出口大豆 1.06 万吨，环比增 74.4%，同比增 13.5%；出口额 937.29 万美元，环比增 82.0%，同比减 0.5%；出口豆粕 3.39 万吨，环比增 7.3%，同比减 63.3%。1—11 月累计我国进口大豆 10377.31 万吨，同比增 6.9%；进口额 465.00 亿

美元，同比减 5.3%。出口大豆 6.97 万吨，同比增 13.9%；出口额 6384.04 万美元，同比增 0.7%。大豆进口主要来源国是巴西（占进口总量的 73.9%）、美国（占 16.2%）、阿根廷（占 6.0%）。

**（五）预计 2025/26 年度全球大豆供需基本平衡。**据美国农业部（USDA）12 月预测，2025/26 年度全球大豆产量 4.23 亿吨，比上年度减 461 万吨，减幅 1.1%。全球大豆消费 4.22 亿吨，比上年度增 867 万吨，增幅 2.1%；全球大豆贸易量 1.88 亿吨，比上年度增 289 万吨，增幅 1.6%；期末库存 1.22 亿吨，比上年度减 87 万吨；大豆库存消费比 29.0%，比上年度下降 0.8 个百分点。

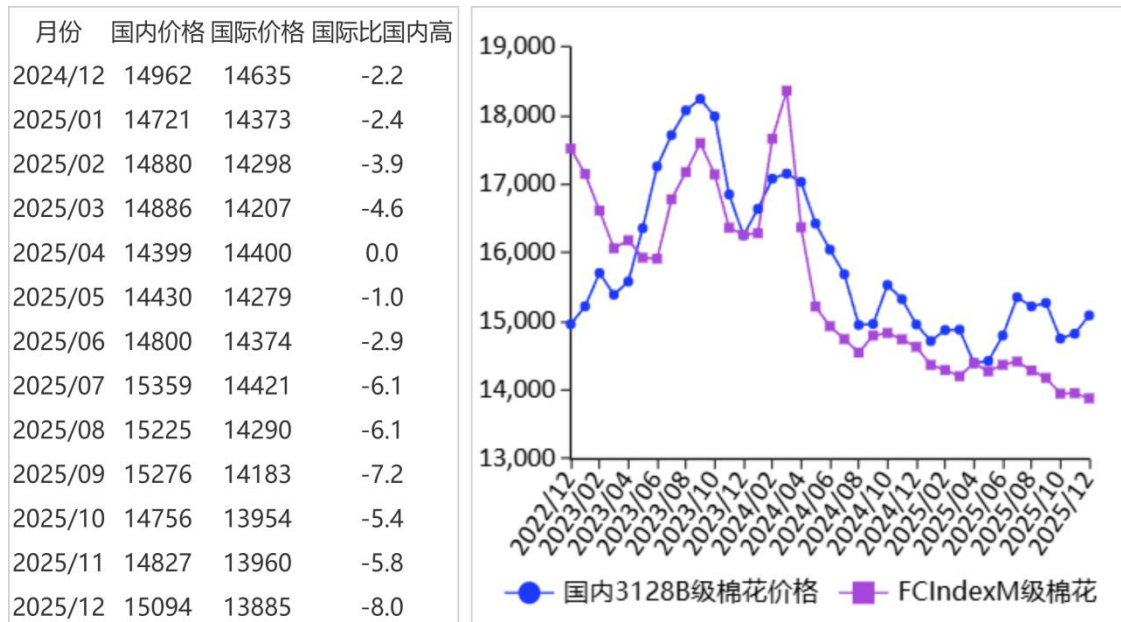
**（六）预计国产大豆价格以稳为主，国际大豆价格低位震荡。****国内市场：**基层余粮持续减少，国储拍卖持续推进，大豆供给有保障；下游加工企业采购心态趋于谨慎，多以按需补库为主；在供给偏紧与需求疲弱的相互制衡下，预计国产大豆价格平稳运行。**国际市场：**中美贸易不确定性仍然存在，巴西大豆丰产预期较强，后续国际大豆价格走势仍将受南美天气情况影响，预计整体以低位震荡为主。



## 五、棉花

【本月特点】国内棉价上涨，国际棉价继续下跌

单位：元/吨，%



注：国内价格为中国棉花价格指数（CC Index）3128B 级棉花销售价格，国际价格为进口棉价格指数（FC Index）M 级棉花到岸税后价（滑准税下）。

【后期走势】国内市场：新棉供给充裕，销售进度快于往年，春节等消费旺季促销政策持续发力，对棉花价格形成支撑，预计短期国内棉价维持涨势。国际市场：棉花供应总体宽松，全球经济增速小幅放缓，棉花消费总体低迷，国际棉价仍存下行压力。

### 【详情】

（一）国内棉价环比上涨。下游需求保持刚性，支撑棉花季节性消费，带动国内棉价上涨。12 月份，国内 3128B 级棉花月均价每吨 15094 元，环比涨 1.8%，同比涨 0.9%。郑棉期货主力合约（CF605）月结算价每吨 14495 元，环比涨 6.6%，同比涨 7.3%。

**（二）国际棉价继续下跌。**12 月份，全球棉花产需维持宽松格局，美棉签约出口持续低于近年平均水平，国际棉价继续下跌。12 月份，Cotlook A 指数（相当于国内 3128B 级棉花）月均价每磅 74.00 美分，环比跌 1.6%，同比跌 7.5%。

**（三）内外棉价差扩大。**Cotlook A 指数（相当于国内 3128B 级棉花）折合人民币每吨 11562 元，比中国棉花价格指数（CC Index）3128B 级每吨低 3532 元，价差比上月扩大 472 元。进口棉价格指数（FC Index）M 级（相当于国内 3128B 级棉花）月均价每磅 73.57 美分，1%关税下折到岸税后价每吨 12854 元，比国内价格低 2240 元，价差比上月扩大 387 元；滑准税下折到岸税后价每吨 13885 元，比国内价格低 1209 元，价差比上月扩大 342 元。

**（四）1—11 月累计，棉花进口和纺织品服装出口同比减少。**据海关统计，11 月份我国进口棉花 11.90 万吨，环比增 33.3%，同比增 9.3%。1—11 月我国累计进口棉花 89.35 万吨，同比减 64.0%。11 月份我国纺织品服装出口 238.69 亿美元，环比增 7.2%，同比减 5.2%。1—11 月我国纺织品服装出口额累计 2678.53 亿美元，同比减 2.1%。

**（五）纺纱量同比减少，纱线价格环比上涨。**据国家统计局数据，11 月份我国纺纱量 203.9 万吨，同比跌 2.3%。1—11 月累计，我国纱产量 2039.7 万吨，同比增 1.8%。棉花价格上行带动棉纱价格同步上涨。12 月主要代表品种 32 支

纯棉普梳纱线均价每吨 20690 元,环比涨 1.5%,同比跌 2.4%。

**（六）全球棉花产量、消费量和贸易量调减。**美国农业部（USDA）12 月预测，2025/26 年度，全球棉花产量 2608.1 万吨，比上月调减 6.4 万吨，比上年度增 0.4%；消费量 2582.3 万吨，比上月减 6.0 万吨，比上年度减 0.3%；贸易量 952.2 万吨，比上月减 5.9 万吨，比上年度增 1.6%；期末库存 1654.1 万吨，比上月增 0.9 万吨，比上年度增 1.8%；全球库存消费比为 64.06%，较上年度增 1.32 个百分点。

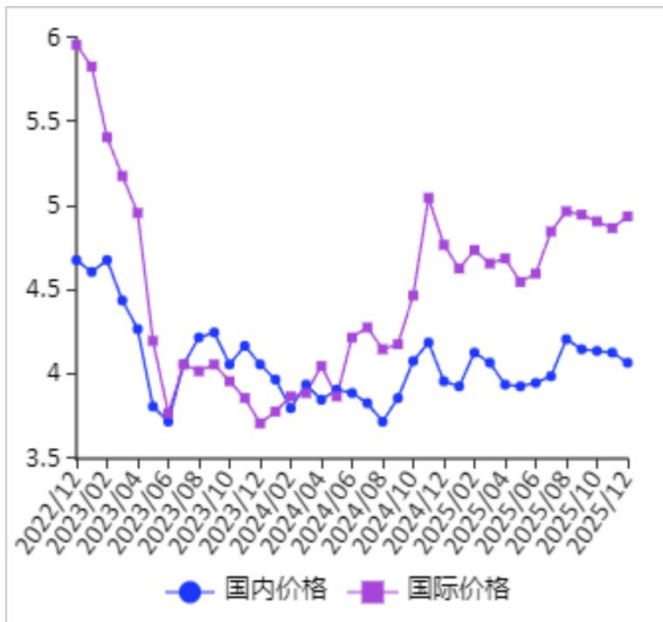
**（七）预计国内棉价维持涨势，国际棉价存下行压力。**  
**国内市场：**新棉加工接近尾声，销售进度快于往年，丰产压力逐步消化。据中国棉花网统计，截至 12 月 25 日，全国棉花加工率 90.9%，同比提高 1.1 个百分点，销售率 50.7%，同比提高 25.1 个百分点。春节等消费旺季促销政策持续发力，对棉花价格形成支撑，预计短期国内棉价维持涨势。**国际市场：**棉花供应总体宽松，全球棉花期末库存达近 5 年最高，全球经济增速小幅放缓，棉花消费总体低迷，国际棉价仍存下行压力。

## 六、油 料

### 【本月特点】国内食用植物油、国际油菜籽价格下跌

单位：元/斤，%

月份	国内价格	国际价格	国际比国内高
2024/12	3.96	4.77	20.5
2025/01	3.93	4.63	17.8
2025/02	4.13	4.74	14.8
2025/03	4.07	4.66	14.5
2025/04	3.94	4.69	19.0
2025/05	3.93	4.55	15.8
2025/06	3.95	4.60	16.5
2025/07	3.99	4.85	21.6
2025/08	4.21	4.97	18.1
2025/09	4.15	4.95	19.3
2025/10	4.14	4.91	18.6
2025/11	4.13	4.87	17.9
2025/12	4.07	4.94	21.4



注：国内价格为山东三级豆油出厂价，国际价格为到山东港口的南美毛豆油到岸税后价。

**【后期走势】**国内市场：节前备货陆续启动，提振市场需求，预计食用植物油、油料价格偏强运行。国际市场：加拿大调增油菜籽产量，供给宽松，预计价格下跌。马来西亚棕榈油减产幅度较大，未来不利天气进一步加剧减产预期，支撑价格偏强震荡。

### 【详情】

#### （一）国内油料价格涨跌分化，食用植物油价格下跌。

国产菜籽余量不多，农户持货惜售，油菜籽价格略涨。花生油厂前期库存充足，河南、山东等主产区市场交易清淡，价格下跌。12月份，湖北地区油菜籽入厂价每斤2.85元，环比涨1.4%，同比涨5.6%；山东地区花生仁入厂价每斤3.54元，环比跌7.1%，同比跌5.1%。主要压榨企业保持较高开

工率，豆油供给宽松，价格下跌，带动国内菜籽油、花生油、棕榈油价格不同程度下跌。12 月份，山东三级豆油出厂均价每吨 8137 元，环比跌 1.4%，同比涨 2.8%；天津港 24 度棕榈油到港价每吨 8679 元，环比跌 1.1%，同比跌 16.0%；湖北三级菜籽油出厂价每吨 9903 元，环比跌 3.8%，同比涨 8.7%；山东一级花生油出厂价每吨 14407 元，环比跌 1.1%，同比持平。

## **（二）国际油菜籽价格下跌，食用植物油价格涨跌分化。**

加拿大油菜籽供给充足，但出口缓慢，库存累积导致油菜籽价格下跌。马来西亚棕榈油出口量不及预期，库存有一定程度累积，导致价格微跌。南美豆油处于供给低谷期，支撑价格略涨。12 月份，加拿大油菜籽 CNF 价月均价（离岸价+运费）每吨 512 美元，环比跌 2.5%，同比涨 1.6%；南美豆油 CNF 价月均价每吨 1165 美元，环比涨 1.7%，同比涨 6.6%；马来西亚 24 度棕榈油离岸 CNF 价月均价每吨 1031 美元，环比跌 0.3%，同比跌 15.1%。

**（三）加拿大油菜籽到岸税后价低于国内，价差较上月扩大。**12 月份，9%关税下的加拿大油菜籽到我国口岸的税后价格每斤 2.22 元，比国内油菜籽入厂价每斤低 0.63 元，价差比上月扩大 0.11 元；美国墨西哥湾豆油离岸价每吨 1102 美元，折人民币每斤 3.89 元，比国内销区豆油价格低 0.18 元，价差比上月扩大 0.03 元；天津口岸的进口豆油税后价每

斤 4.94 元，比当地国产豆油出厂价每斤高 0.87 元，价差比上月扩大 0.13 元。

**（四）1—11 月累计，我国食用油籽进口量增额减，食用植物油进口量减额增。**据海关统计，11 月份我国进口食用油籽 842.79 万吨，环比减 14.0%，同比增 3.4%；进口食用植物油 71.97 万吨，环比增 33.3%，同比增 44.7%。1—11 月累计，我国进口食用油籽 10922.07 万吨，同比增 2.9%，进口额 505.76 亿美元，同比减 8.6%；进口食用植物油 627.14 万吨，同比减 3.0%，进口额 77.73 亿美元，同比增 17.3%。其中，油菜籽进口 244.79 万吨，同比减 57.7%，主要来自加拿大（占 95.4%）、俄罗斯（占 2.2%）；棕榈油进口 228.97 万吨，同比减 7.7%，主要来自印度尼西亚（占 84.0%）、马来西亚（占 15.5%）；菜籽油进口 190.97 万吨，同比增 14.5%，主要来自俄罗斯（占 58.7%）、白俄罗斯（占 12.8%）、阿联酋（占 12.6%）；豆油进口 33.93 万吨，同比增 23.8%。

**（五）全球油籽、食用植物油库存消费比较上年度下降。**据美国农业部（USDA）12 月份预测，2025/26 年度，全球油籽产量 6.9 亿吨，比上年度增 0.8%；消费量 6.85 亿吨，比上年度增 2.1%；贸易量 2.15 亿吨，比上年度增 0.4%；期末库存 1.44 亿吨，比上年度增 1.4%；库存消费比 21.0%，比上年度下降 0.1 个百分点。全球食用植物油产量 2.33 亿吨，比上年度增 1.3%；消费量 2.28 亿吨，比上年度增 2.7%；贸易

量 8638 万吨，比上年度减 1.2%；期末库存 2982 万吨，比上年度减 1.3%；库存消费比 13.1%，比上年度下降 0.5 个百分点。

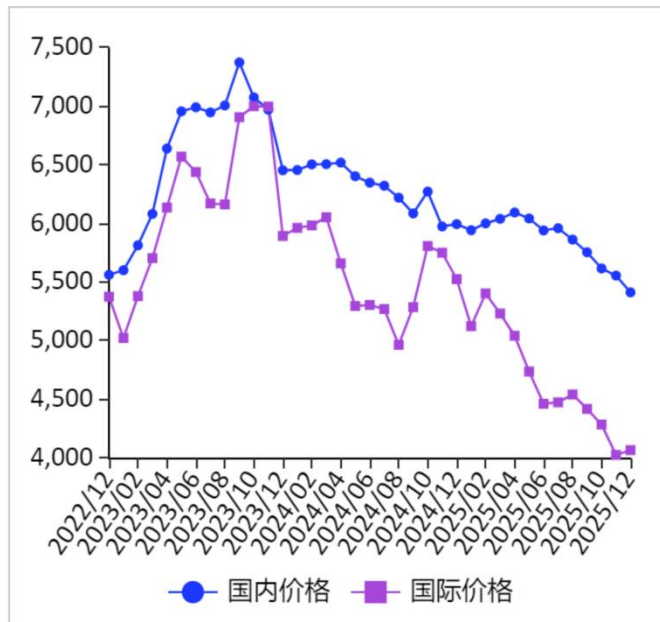
**（六）预计国内油料、食用植物油价格偏强运行。****国内市场：**节前备货陆续启动，将提振市场需求，预计食用植物油价格偏强运行，并带动油料价格走强。**国际市场：**加拿大统计局（StatCan）12 月 4 日发布的农作物产量报告显示，2025/26 年度加拿大油菜籽产量预计将达到 2180 万吨，较上年度增 13.3%。供给宽松格局下，预计加拿大油菜籽价格继续下跌。南部半岛棕榈油压榨商协会（SPPOMA）数据显示，2025 年 12 月 1—25 日马来西亚棕榈油产量环比下滑 9.1%，季节性减产叠加不利天气预期，支撑价格短期内偏强震荡。

## 七、食 糖

【本月特点】国内糖价稳中有跌，国际糖价持平略涨

单位：元/吨，%

月份	国内价格	国际价格	国际比国内高
2024/12	5998	5529	-7.8
2025/01	5946	5128	-13.8
2025/02	6004	5407	-9.9
2025/03	6043	5236	-13.4
2025/04	6097	5047	-17.2
2025/05	6046	4742	-21.6
2025/06	5944	4467	-24.8
2025/07	5963	4479	-24.9
2025/08	5866	4546	-22.5
2025/09	5758	4423	-23.2
2025/10	5620	4290	-23.7
2025/11	5559	4031	-27.5
2025/12	5416	4072	-24.8



注：国内价格为广西食糖批发市场食糖现货批发价格的月度均价；国际价格为配额内 15% 关税的巴西原糖到珠江三角洲的到岸税后价。

【后期走势】国内市场：临近春节消费旺季，食糖需求逐渐回暖，主产区已全面开启 2025/26 年制糖期生产，新糖增产预期较强，预计国内糖价弱势运行。国际市场：全球主要产糖国食糖产量超预期，需求端缺乏支撑，预计国际糖价震荡下行。

### 【详情】

（一）国内糖价稳中有跌。临近春节消费旺季，有效拉动食糖消费需求。25/26 榨季广西 73 家糖厂已全部开榨，云南糖厂开榨进度快于去年同期，新糖上市节奏逐步加快，国内食糖市场总体供大于求。12 月份，国内食糖均价每吨 5416 元，环比跌 2.6%，同比跌 9.7%。



**（二）国际糖价持平略涨。**巴西中南部甘蔗主产区下调2026/27 榨季产量预估，泰国食糖生产同比偏慢，加之投机资金净空持仓减持，国际食糖价格持平略涨。12 月份，国际食糖均价（洲际交易所 11 号原糖期货均价，下同）每磅 14.92 美分，环比涨 2.7%，同比跌 27.3%。

**（三）国内外食糖价差缩小。**国内糖价持平略跌，国际糖价持平略涨，本月配额内与配额外的国内外价差均缩小。12 月份，配额内 15%关税的巴西食糖到岸税后价每吨 4072 元，比国内糖价低 1344 元，价差比上月缩小 184 元。而进口配额外 50%关税的巴西食糖到岸税后价每吨 5160 元，比国内糖价低 256 元，价差比上月缩小 198 元。

**（四）1—11 月累计，食糖进口增加。**近期国内新糖大量上市，供应增加，叠加三季度进口到港量较为集中，港口及加工厂库存相对充裕，进口采购节奏放缓。11 月份，我国进口食糖 44 万吨，环比减 41.0%，同比减 17.5%；1—11 月累计，进口食糖 434 万吨，同比增 9.7%，进口额 19.26 亿美元，同比减 11.2%，进口食糖主要来自巴西（占总量的 92.2%）。

**（五）预计 2025/26 榨季全球食糖供需宽松。**美国农业部（USDA）最新预测报告显示，2025/26 榨季全球食糖产量将达到创纪录的 1.893 亿吨，同比增 830 万吨。其他市场分析机构均预测 2025/26 年度全球食糖供应过剩。

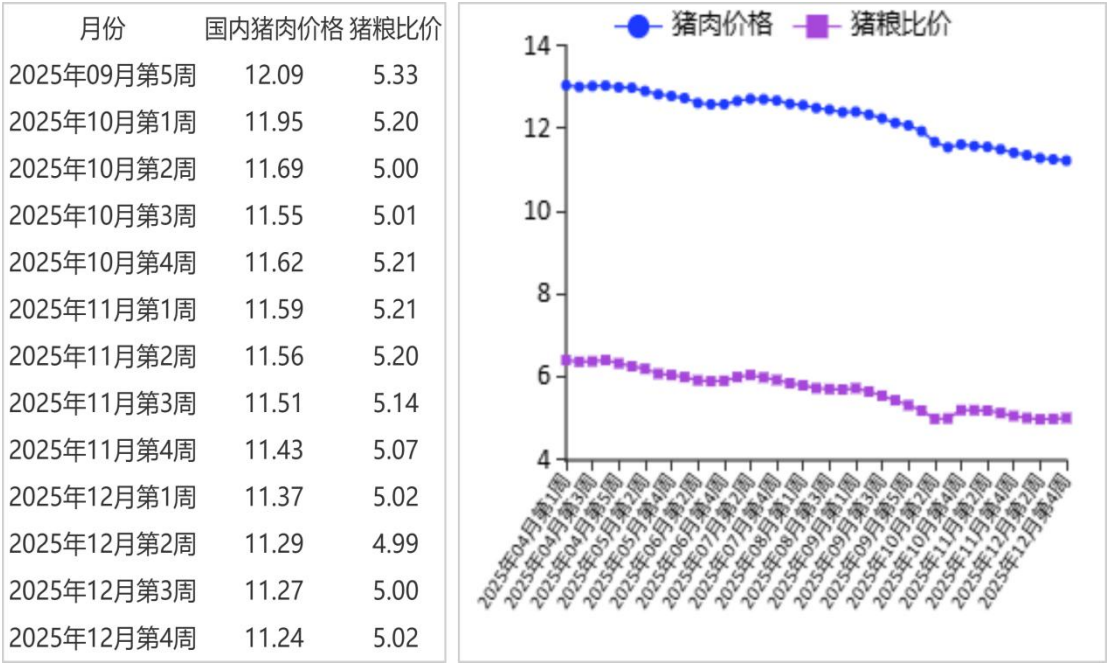
**（六）预计国内糖价维持弱势运行，国际糖价震荡下行。**

**国内市场：**需求端，随着春节临近，终端市场需求将有所回暖；供给端，国内食糖增产，库存充足，当前市场价格已接近或低于部分制糖企业成本线，抑制后期进一步下跌空间，预计后期国内糖价将趋于稳定。**国际市场：**全球主要产糖国食糖产量超预期。巴西作为全球最大产糖国，产量处于历史高位。北半球主产国进入新榨季，印度产量大幅增长，泰国产量稳步攀升。需求端缺乏显著支撑，预计国际糖价震荡下行。

# 八、猪 肉

## 【本月特点】生猪和猪肉价格继续下跌

单位：元/斤



注：国内猪肉价格、猪粮比价根据农业农村部畜牧兽医局发布数据整理。

【后期走势】养殖场户出栏积极性较高，市场供应量持续增加，猪肉供给充裕。猪肉消费进入节前集中释放期，商超渠道和家庭层面节日备货逐步启动，餐饮行业景气度回升，预计春节前猪肉价格将温和回升。

## 【详情】

（一）猪肉价格继续下跌。生猪出栏处于高峰期，猪肉供应充足。由于 2026 年春节较往年推迟约 20 天，节日备货需求后移，12 月消费拉动作用弱化，腌腊、灌肠需求相对清淡，消费整体不及预期，对猪价支撑不足，猪肉价格继续下跌。据农业农村部数据，1—11 月累计，规模以上生猪屠宰企业屠宰量 3.62 亿头，同比增 22.4%，其中，11 月份屠宰量

3957 万头，环比增 3.2%，同比增 24.0%。12 月份猪肉集贸市场价为每公斤 22.59 元，环比跌 2.0%，同比跌 19.1%；生猪集贸市场价每公斤 12.17 元，环比跌 3.0%，同比跌 26.9%；仔猪集贸市场价每公斤 23.39 元，环比跌 3.5%，同比跌 29.5%。

**（二）猪粮比价下降。**生猪价格小幅下跌，玉米价格基本持平，猪粮比价小幅下降，继续处于盈亏平衡点以下。据国家发展改革委监测，12 月份猪粮比价为 5.2:1，比上月下降 0.24 个点。12 月份全国饲用玉米价格为每公斤 2.43 元，环比持平，同比涨 4.7%；育肥猪配合饲料价格为每公斤 3.36 元，环比持平，同比跌 0.3%。

**（三）1—11 月累计，猪肉进口量同比下降。**据海关统计，11 月份我国进口冷鲜冻猪肉 6.08 万吨，环比减 14.6%，同比减 34.3%；进口额 1.18 亿美元，环比减 18.1%，同比减 40.4%；出口量 0.53 万吨，环比增 20.7%，同比增 1.2 倍；出口额 0.18 亿美元，环比增 12.5%，同比增 50.0%。进口猪杂碎 9.16 万吨，环比增 1.9%，同比增 1.0%；进口额 1.95 亿美元，环比减 1.5%，同比减 8.5%。1—11 月累计，进口冷鲜冻猪肉 92.04 万吨，同比减 6.2%；进口额 18.60 亿美元，同比减 5.0%；出口量 3.85 万吨，同比增 58.4%；出口额 1.46 亿美元，同比增 37.7%；贸易逆差 17.14 亿美元，同比减 7.4%。进口猪杂碎 109.02 万吨，同比减 1.4%，进口额 23.37 亿美元，同比减 3.7%。

**（四）欧盟猪肉价格继续下跌，美国猪肉价格上涨。**受猪肉产量小幅下降、节日消费需求提振等因素影响，美国猪肉价格上涨。12 月份，美国猪肉切块批发价格为每英担 113.00 美元，环比涨 17.7%，同比涨 21.0%；51%—52%瘦肉猪价格为每英担 75.50 美元，环比涨 18.8%，同比涨 21.9%。受欧盟猪肉产量增长、出口受阻，以及消费需求不足等因素叠加影响，欧盟猪肉市场价格已连续 5 个月呈现下行态势。欧盟猪肉批发价格每吨 1597.48 欧元，环比跌 6.1%，同比跌 17.0%。

**（五）预计春节前猪肉价格温和反弹。**从生产端看，前期压栏肥猪在春节前陆续上市，生猪供给处于全年最高峰，节前市场猪肉供应总体充裕。从消费端看，腌腊、灌肠等进入高峰期，叠加春节备货陆续启动，终端消费需求集中释放，有望带动生猪和猪肉价格温和反弹。

## 农产品市场分析预警首席分析师：

（月报实行首席分析师负责制，各品种排名第一的为本期月报轮值首席，对有关数据和观点负责）

稻 米：	纪 龙	徐佳男	李建平	0571—63370394
小 麦：	刘 锐	孟 丽	曹 慧	010—82106421
玉 米：	王锶贤	吴天龙	王 洋	010—59191532
大 豆：	张 璟	王 禹	殷瑞锋	010—66170970
棉 花：	原瑞玲	王芸娟	刘保花	010—66115906
油 料：	黄家章	张雯丽	李淞淋	010—82105183
食 糖：	张哲晰	曹蔚宁	郭君平	010—66175072
猪 肉：	朱增勇	李淞淋	周 琳	010—62811380

欢迎引用，请注明出处。如果对《农产品供需形势分析月报》有任何意见和建议，请反馈我司运行调控处（[scsyxc@agri.gov.cn](mailto:scsyxc@agri.gov.cn)），我们将认真吸收改进。

## 农业农村部市场与信息化司

---

地 址：北京市朝阳区农展馆南里 11 号

邮 编：100125

电 话：010-59191527

网 址：<http://www.moa.gov.cn>