

农产品供需形势分析月报

[大宗]

2026 年 4 月

本期重点：

国内玉米价格稳中略跌，国产大豆价格持平略涨。玉米售粮旺季结束，市场供应减少，下游工业需求旺盛，但饲用需求受生猪养殖亏损、饲料替代粮源增加影响有所下降，价格稳中有跌。国产大豆购销进入淡季，中储粮陈豆拍卖底价较高且成交良好，市场价格持平略涨。4 月份，玉米产区批发月均价每斤 1.17 元，环比持平，同比涨 8.1%；销区批发月均价每斤 1.25 元，环比跌 0.7%，同比涨 7.5%。黑龙江国产食用大豆收购均价每斤 2.3 元，环比涨 0.5%，同比涨 17.2%；山东国产大豆入厂价每斤 2.5 元，环比涨 0.4%，同比涨 11.9%。

目 录

一、稻米.....1

国内市场：粮源供给充足，随着气温升高，大米消费进入传统淡季，预计稻米价格稳中偏弱。国际市场：中东冲突推高化肥成本，越南、泰国等国新季稻谷播种面积不确定性增加，预计国际米价震荡运行。

二、小麦.....4

国内市场：新季小麦丰收在望，轮换收购陆续开启，面粉厂积极入市，预计国内小麦价格以稳为主。国际市场：全球小麦供应总体宽松，但存在地缘风险等不确定因素，预计国际小麦价格将震荡运行。

三、玉米.....7

国内市场：基层粮源减少，但随着生猪存栏下降，饲用需求将有所减少，预计国内玉米价格保持基本稳定。国际市场：原油价格上涨提振生物燃料需求，对国际玉米市场形成支撑，预计价格震荡偏强运行。

四、大豆.....10

国内方面：食用大豆进入消费淡季，预计价格以稳为主。国际方面：巴西新季大豆丰产，受南北美天气、原油价格走势等不确定因素影响，预计大豆价格震荡运行。

五、棉花.....13

国内市场：棉花价格持续上涨抑制纺企采购意愿，内外棉价差较高刺激棉花进口增加，预计国内棉价上涨态势趋缓。国际市场：中东冲突推高石油及化纤价格，棉花替代需求增加，叠加美棉主产区旱情严重，全球棉花供应预期收紧，预计国际棉价高位运行。

六、油料.....17

国内市场：新季油菜籽即将上市，预计价格以稳为主。随着气温升高，植物油不同品种间消费趋势不同，预计不同品种价格涨跌互现。国际市场：石油价格上涨带动植物油工业消费增加，预计近期植物油价格偏强运行。

七、食糖.....21

国内市场：消费进入传统旺季，销糖节奏有望加快。食糖增产预期明确，供需总体宽松，预计国内糖价震荡偏弱运行。国际市场：巴西新榨季制糖比下调，叠加厄尔尼诺现象或干扰主产国生产与压榨节奏，食糖供给预期收紧，但全球供应宽松格局未改，预计糖价震荡偏弱运行。

八、猪肉.....24

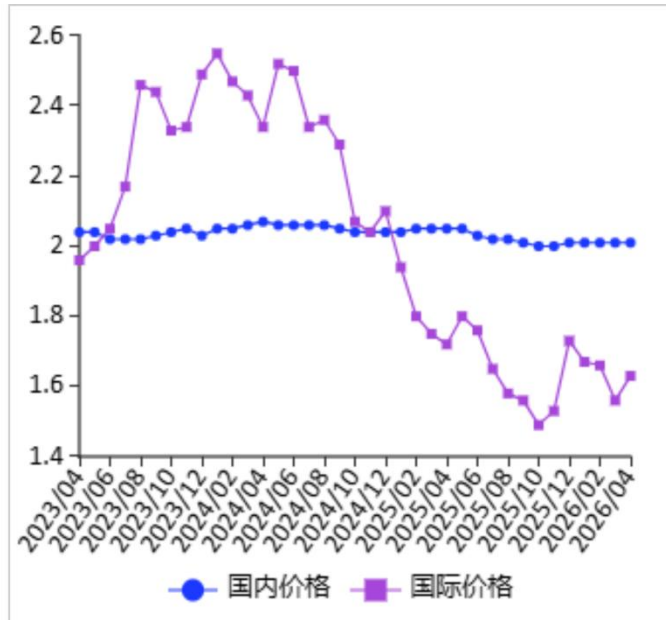
能繁母猪存栏量连续 8 个月减少，仔猪存栏量开始减少，随着气温升高，猪肉消费进入淡季，预计近期猪肉价格低位震荡。

一、稻 米

【本月特点】 国内稻米价格稳中有涨，国际米价明显走强

单位：元/斤，%

月份	国内价格	国际价格	国际比国内高
2025/04	2.05	1.72	-16.1
2025/05	2.05	1.80	-12.2
2025/06	2.03	1.76	-13.3
2025/07	2.02	1.65	-18.3
2025/08	2.02	1.58	-21.8
2025/09	2.01	1.56	-22.4
2025/10	2.00	1.49	-25.5
2025/11	2.00	1.53	-23.5
2025/12	2.01	1.73	-13.9
2026/01	2.01	1.67	-16.9
2026/02	2.01	1.66	-17.4
2026/03	2.01	1.56	-22.4
2026/04	2.01	1.63	-18.9



注：国内价格指全国晚籼米（标一）批发均价，国际价格指泰国曼谷（25%含碎率）大米到岸税后价，2010年1月份以来的美元汇率按当月银行基准价均价计算。

【后期走势】 国内市场：粮源供给充足，随着气温升高，大米消费进入传统淡季，预计稻米价格稳中偏弱。国际市场：中东冲突推高化肥成本，越南、泰国等国新季稻谷播种面积不确定性增加，预计国际米价震荡运行。

【详情】

（一）国内稻谷价格“籼稳粳强”。南方籼稻供需相对宽松，价格保持稳定。受优质粮源紧缺、贸易商持粮看涨情绪影响，粳稻市场优质优价特征突出，价格偏强运行。4月份，早籼稻收购均价每斤 1.32 元，环比持平，同比跌 3.6%；晚籼稻 1.34 元，环比持平，同比跌 1.5%；粳稻 1.40 元，环比涨 0.7%，同比涨 0.7%。

（二）国内大米价格稳中有涨。大米消费偏淡，终端走货节奏缓慢，受原粮成本支撑，早籼米和晚籼米价格保持稳定，粳米价格略有上涨。4月份，早籼米批发均价每斤1.90元，环比持平，同比跌3.6%；晚籼米每斤2.01元，环比持平，同比跌2.0%；粳米每斤2.10元，环比涨0.5%，同比涨1.0%。

（三）国际大米价格明显走强。中东冲突推高化肥、柴油价格，稻谷生产成本增加，泰国、越南等国部分稻农弃种风险加大，市场供应预期收紧，叠加菲律宾等国大米进口需求增加，国际大米价格明显走强。4月份，国际大米离岸价（曼谷离岸价，25%含碎率，下同）每吨399美元，环比涨5.3%，同比跌0.5%。

（四）国内外大米价差缩小。4月份，配额内1%关税下泰国大米到岸税后价每斤1.63元，比国内晚籼米批发价每斤低0.38元，价差比上月缩小0.07元；离岸价折人民币每斤1.37元，比国内低0.64元，低31.8%。

（五）1—3月累计，我国大米进口量同比增长。据海关统计，3月份我国进口大米39.55万吨，环比增1.0倍，同比增65.1%；出口大米20.18万吨，环比增1.1倍，同比增1.2倍。1—3月累计，进口大米98.05万吨，同比增87.5%；进口额4.23亿美元，同比增53.3%；出口大米41.48万吨，同比增93.7%；出口额1.91亿美元，同比增46.9%。进口大米

主要来自缅甸（占进口总量的 33.1%）、越南（占 29.1%）、巴基斯坦（占 13.1%）、印度（占 8.5%）、泰国（占 8.3%）。出口目的地主要是科特迪瓦（占出口总量的 15.6%）、韩国（占 12.3%）、利比亚（占 12.1%）、巴布亚新几内亚（占 10.6%）、喀麦隆（占 9.8%）。

（六）预计 2025/26 年度全球大米产量和消费量增加，贸易量减少。据联合国粮农组织（FAO）4 月份预测，2025/26 年度全球大米产量 5.63 亿吨，比上年度增 2.0%；消费量 5.56 亿吨，比上年度增 2.7%；期末库存 2.19 亿吨，比上年度增 4.3%；库存消费比 39.0%，比上年度上升 1.1 个百分点。全球贸易量为 6005 万吨，比上年度减 1.6%。

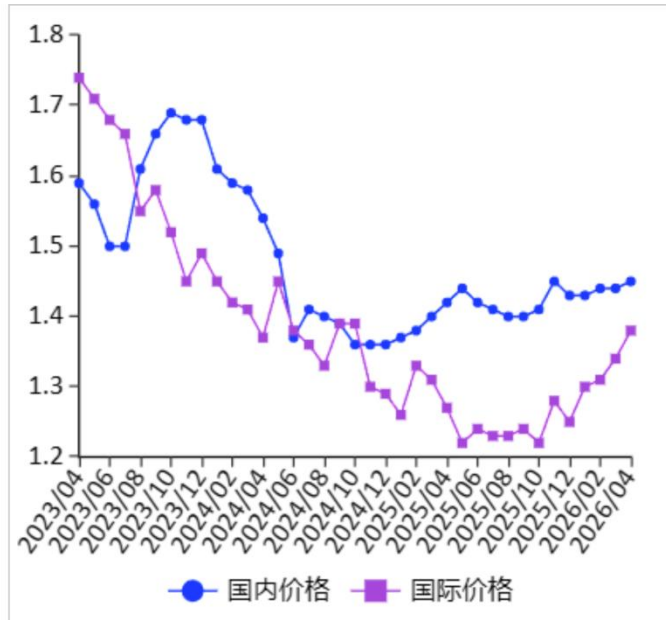
（七）预计国内稻米价格稳中偏弱，国际米价震荡运行。
国内市场：最低收购价稻谷竞价销售和地方储备轮换持续进行，市场粮源供给充足，随着天气转热，居民减少米饭等主食消费，预计国内稻米价格稳中偏弱运行。**国际市场：**中东冲突升级推高化肥等农资成本，越南、泰国等国新季稻谷播种面积不确定性增加，中东地区大米进口依然受阻，在全球大米供需不确定性增加的情况下，预计国际米价震荡运行。

二、小 麦

【本月特点】国内普麦价格上涨，国际小麦现货价格下跌

单位：元/斤，%

月份	国内价格	国际价格	国际比国内高
2025/04	1.42	1.27	-10.6
2025/05	1.44	1.22	-15.3
2025/06	1.42	1.24	-12.7
2025/07	1.41	1.23	-12.8
2025/08	1.40	1.23	-12.1
2025/09	1.40	1.24	-11.4
2025/10	1.41	1.22	-13.5
2025/11	1.45	1.28	-11.7
2025/12	1.43	1.25	-12.6
2026/01	1.43	1.30	-9.1
2026/02	1.44	1.31	-9.0
2026/03	1.44	1.34	-6.9
2026/04	1.45	1.38	-4.8



注：国内价格为广州黄埔港优质麦到港价，国际价格为美国墨西哥湾硬红冬麦（蛋白质含量12%）到岸税后价。

【后期走势】国内市场：新季小麦丰收在望，轮换收购陆续开启，面粉厂积极入市，预计国内小麦价格以稳为主。国际市场：全球小麦供应总体宽松，但存在地缘风险等不确定因素，预计国际小麦价格将震荡运行。

【详情】

（一）主产区小麦长势总体较好。据中国气象局监测，北方冬麦区大部土壤墒情适宜，四川南部、云南中北部部分地区土壤墒情偏差，对处于灌浆期的小麦生长不利。截至4月24日，主产区冬小麦长势同比持平或偏好的比例为98.1%，小麦长势持续向好。

（二）国内普通小麦价格持平略涨。基层余粮已基本见

底，贸易商库存持续消化，政策性拍卖有效补充市场粮源，面粉消费整体处于淡季，“五一”备货提振消费，普通小麦月均价略高于上月，优质麦月均价持平略跌。郑州粮食批发市场普通小麦价格每斤 1.29 元，环比涨 0.3%，同比涨 6.3%；优质麦每斤 1.43 元，环比跌 0.3%，同比涨 0.7%。

（三）国际小麦现货价格稳中略跌，期货价格稳中略涨。

主产国单产预期持续改善，全球小麦产量前景总体良好，小麦现货价格稳中略跌。受中东冲突影响，化肥和能源等生产成本提高，美国硬红冬麦期货价格稳中略涨。墨西哥湾硬红冬麦（蛋白质含量 12%）离岸价每吨 281 美元，环比跌 0.4%，同比涨 12.0%；堪萨斯期货交易所硬红冬麦期货近期合约平均价格每吨 230 美元，环比涨 0.4%，同比涨 11.7%。

（四）国内外价差缩小。4 月份，美国墨西哥湾硬红冬麦（蛋白质含量 12%）离岸价折人民币每斤 0.96 元，比优质麦产区批发价低 0.47 元；配额内 1%关税下到岸税后价约每斤 1.38 元，比国内优质麦销区价低 0.07 元，价差比上月缩小 0.03 元。

（五）1—3 月累计，我国小麦进口量同比增加。据海关统计，3 月份我国进口小麦及制品 49.32 万吨，环比增 52.2%，同比增 1.6 倍；出口 1.3 万吨，环比增 42.8%，同比增 1.2 倍。1—3 月累计，进口小麦及制品 178.68 万吨，同比增 5.0 倍；进口额 5.23 亿美元，同比增 4.3 倍；同期出口 2.79 万吨，同

比增 1.1%；出口额 0.13 亿美元，同比持平。进口主要来自加拿大（占进口总量的 43.8%）、澳大利亚（占 33.4%）、美国（占 3.8%）；出口主要目的地是中国香港（占出口总量的 44.1%）、朝鲜（占 39.1%）、中国澳门（占 4.3%）。

（六）预计 2025/26 年度全球小麦供需宽松。联合国粮农组织（FAO）4 月份预测，2025/26 年度全球小麦产量 8.39 亿吨，比上年度增 5.1%；消费量 8.04 亿吨，比上年度增 1.4%，产大于需 3520 万吨；期末库存 3.47 亿吨，比上年度增 9.9%；库存消费比 42.7%，比上年度上升 3.4 个百分点；贸易量 2.06 亿吨，比上年度增 7.0%。

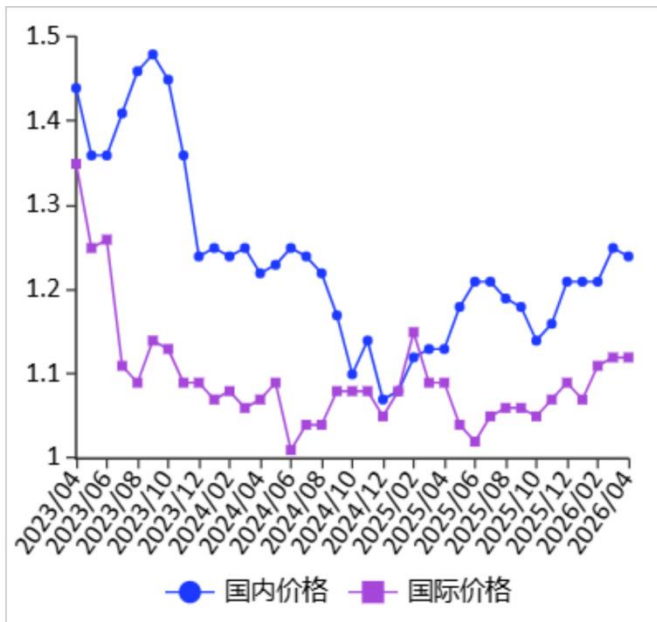
（七）预计近期国内小麦价格以稳为主，国际小麦价格震荡运行。**国内市场：**从供给看，政策性小麦密集投放，市场粮源供应增加，新季小麦长势向好、丰收在望。从需求看，中储粮新麦采购工作开启，面粉企业发布新麦收购报价，略高于最低收购价水平，预计近期国内小麦价格以稳为主。**国际市场：**全球主要小麦生产国的长势总体良好，但受中东冲突影响，国际大宗农产品市场不确定性进一步加剧，预计国际小麦价格将震荡运行。

三、玉 米

【本月特点】国内玉米价格稳定，国际价格稳中略跌

单位：元/斤，%

月份	国内价格	国际价格	国际比国内高
2025/04	1.13	1.09	-3.5
2025/05	1.18	1.04	-11.9
2025/06	1.21	1.02	-15.7
2025/07	1.21	1.05	-13.2
2025/08	1.19	1.06	-10.9
2025/09	1.18	1.06	-10.2
2025/10	1.14	1.05	-7.9
2025/11	1.16	1.07	-7.8
2025/12	1.21	1.09	-9.9
2026/01	1.21	1.07	-11.6
2026/02	1.21	1.11	-8.3
2026/03	1.25	1.12	-10.4
2026/04	1.24	1.12	-9.7



注：国内价格为东北 2 等黄玉米运到广州黄埔港的平仓价，国际价格为美国墨西哥湾 2 级黄玉米（蛋白质含量 12%）运到黄埔港的到岸税后价。

【后期走势】国内市场：基层粮源减少，但随着生猪存栏下降，饲用需求将有所减少，预计国内玉米价格保持基本稳定。国际市场：原油价格上涨提振生物燃料需求，对国际玉米市场形成支撑，预计价格震荡偏强运行。

【详情】

（一）国内价格稳中略跌。农民售粮接近尾声，市场供应减少，且工业需求旺盛，对价格形成支撑，但生猪养殖普遍亏损，饲用企业原料采购谨慎，且小麦、大麦、高粱等替代粮使用比例提升，压制市场价格。综合看，月内价格小幅震荡，产区均价环比持平，销区均价小幅走低。4 月份，产区批发月均价每斤 1.17 元，环比持平，同比涨 8.1%。其中，

东北产区 1.15 元，环比跌 0.1%，同比涨 7.8%；华北黄淮产区 1.19 元，环比涨 0.2%，同比涨 5.8%。销区批发月均价每斤 1.25 元，环比跌 0.7%，同比涨 7.5%。大连商品交易所玉米主力合约（2026 年 5 月）收盘月均价每吨 2374 元，环比跌 0.7%，同比涨 4.2%。

（二）国际玉米价格持平略跌。巴西、阿根廷玉米丰产预期增强，美国农业部调增全球玉米产量，国际价格小幅下跌。4 月份，美国墨西哥湾 2 级黄玉米平均离岸价每吨 218 美元，环比跌 0.5%，同比涨 0.9%；芝加哥商品交易所（CBOT）玉米主力合约（2026 年 5 月）收盘月均价每吨 179 美元，环比跌 0.6%，同比跌 4.3%。

（三）国内外价差缩小。4 月份，美国墨西哥湾 2 级黄玉米平均离岸价折合人民币每斤 0.75 元，比国内产区批发价低 0.42 元；进口配额内 1%关税的国外玉米运抵我国南方港口到岸税后价每斤 1.12 元，比国内玉米到港价低 0.12 元，价差比上月缩小 0.01 元；配额外 65%关税的美国玉米运抵我国南方港口到岸税后成本每斤 1.8 元，比国内玉米到港价高 0.56 元。

（四）1—3 月累计，我国玉米进口量同比增加。3 月份，我国玉米进口量 22.46 万吨，进口额 0.57 亿美元，环比分别增 31.5%、增 27.5%，同比分别增 1.8 倍、增 1.5 倍。1—3 月累计，我国玉米进口量 76.94 万吨，进口额 1.97 亿美元，同

比分别增 2.0 倍、增 1.8 倍；出口量 0.07 万吨，出口额 7.56 万美元。净进口 76.86 万吨，同比增 2.0 倍。进口主要来自巴西（占进口总量的 69.2%）、俄罗斯（占 21.9%）、乌克兰（占 8.0%）。

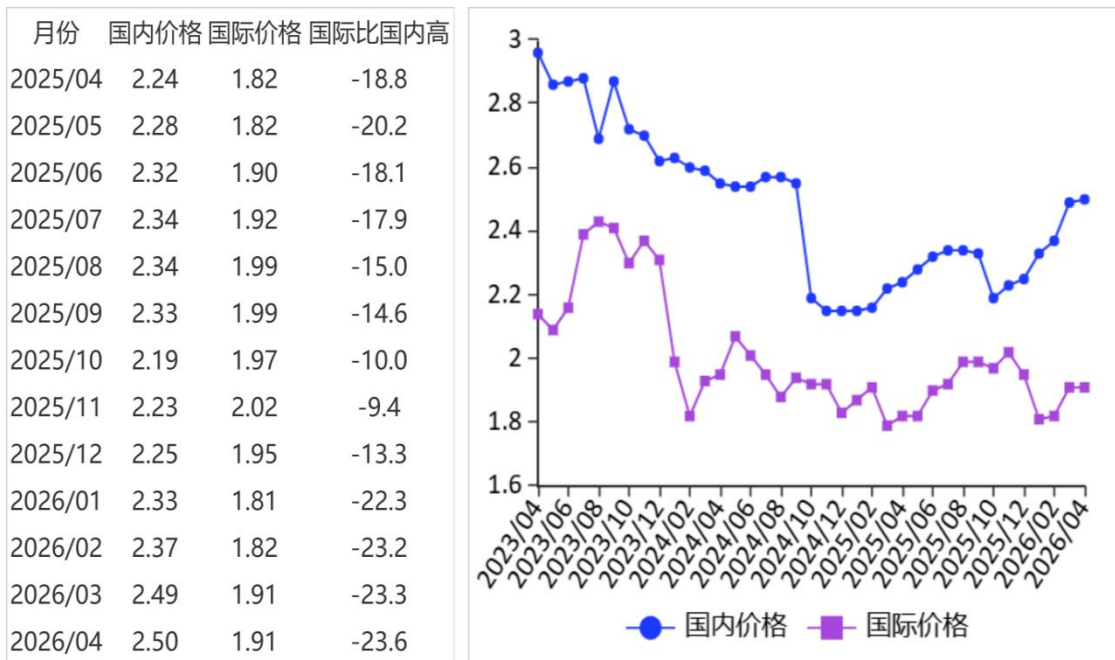
（五）2025/26 年度国际玉米产小于需。据美国农业部（USDA）4 月份供需报告预测，2025/26 年度全球玉米产量 13.01 亿吨，比上月上调 363 万吨，比上年度增 5.7%；总消费量 13.03 亿吨，比上月上调 204 万吨，比上年度增 4.2%；贸易量 2.07 亿吨，比上月上调 44 万吨，比上年度增 10.8%。预计全球玉米期末库存 2.95 亿吨，比上月上调 206 万吨，比上年度减 0.5%；库存消费比 22.6%，比上年度下降 1.1 个百分点。

（六）预计国内玉米价格保持稳定，国际价格偏强运行。
国内市场：一方面，企业原料库存偏低，补库空间较大。截至 4 月 22 日，全国 96 家主要深加工企业玉米库存总量 490.2 万吨，同比降 12.3%；截至 4 月 23 日，47 家规模饲料厂平均库存 29.4 天，同比降 17.7%。另一方面，随着生猪去产能效果显现，生猪存栏量逐步下降，玉米饲用需求将有所减弱，叠加华北黄淮产区部分贸易商开始腾库为新麦收购做准备，出售玉米意愿增强。综合来看，预计国内玉米价格保持稳定。
国际市场：全球玉米产量保持高位，但原油价格上涨提振生物燃料需求，对国际玉米市场形成支撑，预计价格震荡偏强。

四、大豆

【本月特点】 国内大豆价格稳中略涨，国际价格下跌

单位：元/斤，%



注：国内价格为山东国产大豆入厂价，国际价格为青岛港口的进口大豆到岸税后价。

【后期走势】 国内方面：食用大豆进入消费淡季，预计价格以稳为主。国际方面：巴西新季大豆丰产，受南北美天气、原油价格走势等不确定因素影响，预计大豆价格震荡运行。

【详情】

（一）国内大豆价格稳中略涨。 国内各地气温升高，蔬菜供应量大、种类多，肉禽蛋价格较低，均挤压豆制品市场需求。中储粮陈豆拍卖底价较高和购销双向竞拍成交良好支撑市场价格。4月份，黑龙江国产食用大豆平均收购价每斤2.3元，环比涨0.5%，同比涨17.2%；山东国产大豆入厂价每斤2.5元，环比涨0.4%，同比涨11.9%；大连商品交易所豆一（非转基因大豆）主力合约（2026年7月）收盘价每斤

2.4 元，环比涨 0.5%，同比涨 16.2%。

（二）国际大豆价格下跌。巴西大豆收获接近尾声，多家机构预计产量达 1.8 亿吨左右，较上年增产，全球供应持续宽松；美国大豆出口销售不及预期，国际大豆价格承压回落。4 月份，芝加哥商品交易所（CBOT）大豆主力合约（2026 年 7 月）平均收盘价每吨 429 美元，环比跌 1.2%，同比涨 13.2%。美国墨西哥湾大豆出口离岸均价每吨 464.01 美元，环比跌 2.0%，同比涨 13.2%。

（三）进口大豆到岸税后价与国产大豆价差持续扩大。4 月份，进口大豆到岸税后成本每斤 1.91 元，环比涨 0.3%，同比涨 5.3%，比山东国产大豆入厂价低 0.59 元，价差比上月扩大 0.01 元。美国大豆离岸价折人民币每斤 1.59 元，比山东国产大豆入厂价低 0.91 元，价差比上月扩大 0.06 元。

（四）1—3 月累计，大豆进口量同比减少 3.1%。据海关统计，3 月份我国进口大豆 401.92 万吨，环比减 32.7%，同比增 14.7%；进口额 19.31 亿美元，环比减 32.6%，同比增 20.0%。出口大豆 0.88 万吨，环比增 1.1 倍，同比增 4.2%；出口额 807.68 万美元，环比增 1.0 倍，同比增 6.0%；出口豆粕 3.57 万吨，环比减 9.2%，同比减 41.9%。1—3 月累计我国进口大豆 1656.72 万吨，同比减 3.2%；进口额 80.28 亿美元，同比增 1.6%。出口大豆 4.29 万吨，同比增 1.2 倍；出口额 3267.82 万美元，同比增 83.5%。大豆进口主要来源国是

巴西（占进口总量的 48.1%）、阿根廷（占 22.1%）、美国（占 20.1%）。

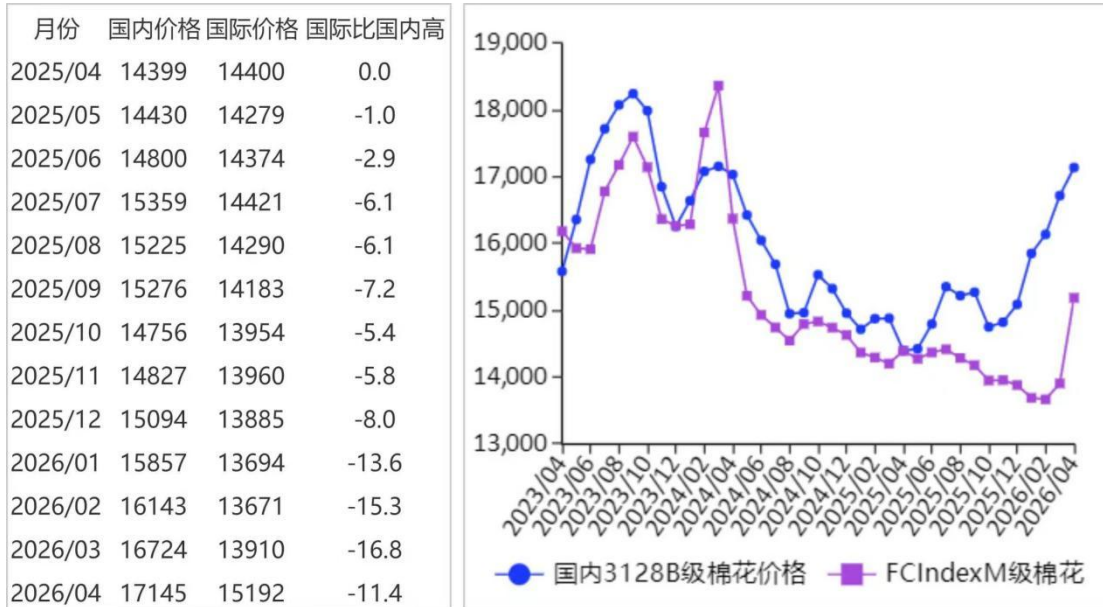
（五）预计 2025/26 年度全球大豆产量较上年度基本持平。据美国农业部（USDA）4 月预测，2025/26 年度全球大豆产量 4.27 亿吨，比上年度减 74 万吨，减幅 0.2%。消费量 4.26 亿吨，比上年度增 1242 万吨，增幅 3.0%；贸易量 1.87 亿吨，比上年度增 296 万吨，增幅 1.6%；期末库存 1.25 亿吨，比上年度减 2 万吨；大豆库存消费比 29.3%，比上年度下降 0.9 个百分点。

（六）预计国内大豆价格保持平稳，国际大豆价格震荡运行。**国内市场：**黑龙江、内蒙古等地大豆春播陆续开始，市场整体购销清淡，预计国内豆价平稳运行。**国际市场：**新季美豆播种有序推进，巴西大豆收割接近尾声，预计产量再创历史新高，阿根廷大豆收割逐步启动，全球大豆供应充足，受南北美天气、原油价格走势等不确定因素影响，预计国际大豆价格震荡运行。

五、棉花

【本月特点】国内外棉价上涨

单位：元/吨，%



注：国内价格为中国棉花价格指数（CC Index）3128B级棉花销售价格，国际价格为进口棉价格指数（FC Index）M级棉花到岸税后价（滑准税下）。

【后期走势】国内市场：棉花价格持续上涨抑制纺企采购意愿，内外棉价差较高刺激棉花进口增加，预计国内棉价上涨态势趋缓。国际市场：中东冲突推高石油及化纤价格，棉花替代需求增加，叠加美棉主产区旱情严重，全球棉花供应预期收紧，预计国际棉价高位运行。

【详情】

（一）国内棉价上涨。纺织行业处于传统“金三银四”旺季，纺织品服装销售顺畅，棉企采购意愿增强，开机率提高，国内棉价上涨。据国家统计局数据，3月限额以上服装鞋帽、针纺织品类零售额同比增长7.0%，显著高于社会消费品零售总额1.7%的整体增速。据《中国棉花工业库存调查报告》采

购意向调查数据,截至4月初,准备采购棉花的企业占53.9%,环比减3.8个百分点,同比增10.6个百分点,比近5年同期平均水平减1.4个百分点;被调查企业开机率为88.9%,环比增3.1个百分点。4月份,国内3128B级棉花月均价每吨17145元,环比涨2.5%,同比涨19.1%。郑棉期货主力合约CF609月结算价每吨16370元,环比涨6.3%,同比涨25.8%。

(二) 国际棉价大幅上涨。中东冲突持续发酵,推高石油及化纤价格,棉花替代需求增加,叠加美国棉花主产区旱情严重,全球棉花供应预期收紧价格上涨。截至4月21日,美国棉花主产区干旱占比为98%,较3月下旬增加7个百分点,同比增77个百分点。4月份,Cotlook A指数(相当于国内3128B级棉花)月均价每磅86.07美分,环比涨12.0%,同比涨10.2%。

(三) 内外棉价差缩小。Cotlook A指数(相当于国内3128B级棉花)折合人民币每吨13076元,比中国棉花价格指数(CC Index)3128B级每吨低4069元,价差比上月缩小795元。进口棉价格指数(FC Index)M级(相当于国内3128B级棉花)月均价每磅87.47美分,1%关税下到岸税后价每吨14892元,比国内价格低2253元,价差比上月缩小1578元;滑准税下到岸税后价每吨15192元,比国内价格低1953元,价差比上月缩小861元。

(四) 1—3月累计,棉花进口同比增加,纺织品服装出

口同比减少。内外棉价差处于高位，纺织企业棉花进口意愿增强。中东冲突导致国际航运成本增加，3月份纺织品服装出口订单交付受阻，出口金额下降。据海关统计，3月份我国进口棉花17.58万吨，环比增5.6%，同比增1.4倍。1—3月我国累计进口棉花54.79万吨，同比增61.7%。3月份我国纺织品服装出口157.04亿美元，环比减30.0%，同比减32.9%。1—3月我国纺织品服装出口额累计661.49亿美元，同比减0.2%。

（五）纱线价格环比上涨，纺纱量同比减少，纱布产销率提升。据国家统计局数据，3月份我国纺纱量202.2万吨，同比减0.7%。据《中国棉花工业库存调查报告》，截至4月初，被抽样调查企业纱产销率103.9%，环比增4.7个百分点，同比增5.8个百分点，比近五年同期平均水平增9.2个百分点；库存为18.7天销售量，环比减少3.7天，同比减少10.4天，比近五年同期平均水平减少5.2天。布产销率102.2%，环比增2.4个百分点，同比增5.3个百分点，比近五年同期平均水平增10.1个百分点；库存为31.6天销售量，环比减少1.9天，同比减少10.1天，比近五年同期平均水平减少8.0天。国内纯棉纱价格跟随棉花同步上涨，但环比涨幅低于棉花。4月主要代表品种32支纯棉普梳纱线均价每吨22456元，环比涨1.8%，同比涨8.9%。

（六）全球棉花产量、消费量和期末库存调增，贸易量

调减。美国农业部（USDA）4月预测，2025/26年度，全球棉花产量2653.5万吨，比上月调增19.2万吨，比上年度增2.1%；消费量2593.9万吨，比上月调增12.2万吨，比上年度降0.3%；贸易量952.5万吨，比上月调减3.5万吨，比上年度增1.7%；期末库存1677.4万吨，比上月调增14.3万吨，比上年度增4.0%；全球库存消费比为64.7%，较上年度上升2.7个百分点。

（七）预计国内棉价上涨态势趋缓，国际棉价高位运行。

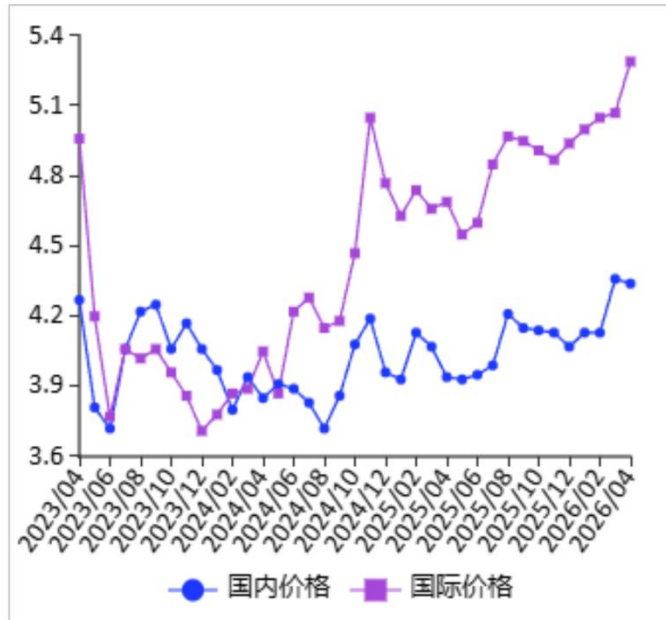
国内市场：纺织行业“金三银四”旺季接近尾声，棉花价格持续上涨影响纺织企业利润，抑制纺企采购意愿。内外棉价差仍较高，叠加3月份增发的30万吨棉花进口滑准税加工贸易配额逐步落地实施，将推动棉花进口数量增加。预计后期国内棉价上涨态势趋缓。**国际市场：**美伊谈判无实质进展，国际油价高位运行增加通胀压力，美国棉花主产区极端干旱收紧供应预期，预计国际棉价高位运行。

六、油料

【本月特点】 国内油脂价格走势分化，国际油脂价格上涨

单位：元/斤，%

月份	国内价格	国际价格	国际比国内高
2025/04	3.94	4.69	19.0
2025/05	3.93	4.55	15.8
2025/06	3.95	4.60	16.5
2025/07	3.99	4.85	21.6
2025/08	4.21	4.97	18.1
2025/09	4.15	4.95	19.3
2025/10	4.14	4.91	18.6
2025/11	4.13	4.87	17.9
2025/12	4.07	4.94	21.4
2026/01	4.13	5.00	21.1
2026/02	4.13	5.05	22.3
2026/03	4.36	5.07	16.3
2026/04	4.34	5.29	21.9



注：国内价格为山东三级豆油出厂价，国际价格为到山东港口的南美毛豆油到岸税后价。

【后期走势】 国内市场：新季油菜籽即将上市，预计价格以稳为主。随着气温升高，植物油不同品种间消费趋势不同，预计不同品种价格涨跌互现。国际市场：石油价格上涨带动植物油工业消费增加，预计近期植物油价格偏强运行。

【详情】

（一）国内油料价格基本持平，食用植物油价格走势分化。国产油菜籽、花生库存量和上市量均减少，贸易商等待新季油菜籽上市，多持观望态度，油料市场购销清淡，价格基本稳定。4月份，湖北地区油菜籽入厂价每斤 2.9 元，环比持平，同比涨 5.5%；山东地区花生仁入厂价每斤 3.6 元，环比持平，同比跌 5.5%。随气温升高，国内植物油消费量减少，价格普遍下跌。受国际市场带动，棕榈油价格微涨。4月份，

山东三级豆油出厂均价每吨 8686 元，环比跌 0.4%，同比涨 10.4%；天津港 24 度棕榈油到港价每吨 9691 元，环比涨 0.8%，同比涨 2.5%；湖北三级菜籽油出厂价每吨 10459 元，环比跌 1.2%，同比涨 9.1%；山东一级花生油出厂价每吨 14372 元，环比涨 0.2%，同比跌 0.6%。

（二）加拿大油菜籽价格小幅下跌，国际植物油价格上涨。国际原油价格上涨增加运输成本，加拿大油菜籽出口量减少，价格小幅下跌。原油涨价利好生物柴油产业，植物油工业消费量增加，带动植物油价格上涨。4 月份，加拿大油菜籽 CNF 价（离岸价 + 运费）月均价每吨 590 美元，环比跌 1.7%，同比涨 8.3%；南美豆油 CNF 价月均价每吨 1279 美元，环比涨 5.4%，同比涨 18.8%；马来西亚 24 度棕榈油离岸 CNF 价月均价每吨 1197 美元，环比涨 2.1%，同比涨 13.0%。

（三）加拿大油菜籽到岸税后价低于国内，价差较上月扩大。4 月份，9%关税下的加拿大油菜籽到我国口岸的税后价格每斤 2.49 元，比国内油菜籽入厂价每斤低 0.41 元，价差比上月扩大 0.05 元；美国墨西哥湾豆油离岸价每吨 1516 美元，折人民币每斤 5.21 元，比国内销区豆油价格高 0.87 元，价差比上月缩小 0.30 元；天津口岸的进口豆油税后价每斤 5.29 元，比当地国产豆油出厂价每斤高 0.95 元，价差比上月扩大 0.24 元。

（四）一季度累计，我国食用油籽进口减少，食用植物

油进口大幅增加。一季度，食用油籽进口量额同比均减，其中油菜籽、芝麻进口量同比分别减少 51.3%、29.4%，亚麻籽、花生进口量同比分别增加 23.0%、51.4%。食用植物油多数品种进口量增加，仅菜籽油、花生油进口量同比减少。据海关统计，3 月份我国进口食用油籽 460.80 万吨，环比减 26.7%，同比增 12.3%；进口食用植物油 60.55 万吨，环比增 0.1%，同比减 6.8%。1—3 月累计，我国进口食用油籽 1792.43 万吨，同比减 5.6%，进口额 89.53 亿美元，同比减 3.1%；进口食用植物油 194.08 万吨，同比增 25.4%，进口额 24.14 亿美元，同比增 30.3%。其中，油菜籽进口 43.78 万吨，同比减 51.3%，主要来自澳大利亚（占 70.4%）、加拿大（占 23.3%）、哈萨克斯坦（占 4.3%）；棕榈油进口 79.08 万吨，同比增 1.1 倍，主要来自印度尼西亚（占 88.2%）、马来西亚（占 9.6%）；菜籽油进口 63.72 万吨，同比减 12.9%，主要来自俄罗斯（占 68.2%）、阿联酋（占 18.1%）；豆油进口 2.05 万吨，同比增 10.7%。

（五）全球油籽库存消费比较上年度略降、食用植物油库存消费比与上年度持平。据美国农业部（USDA）4 月份预测，2025/26 年度，全球油籽产量 6.98 亿吨，比上年度增 1.7%；消费量 6.93 亿吨，比上年度增 2.8%；贸易量 2.15 亿吨，比上年度增 0.8%；期末库存 1.46 亿吨，比上年度增 2.1%；库存消费比 21.1%，比上年度下降 0.2 个百分点。全球食用植

物油产量 2.37 亿吨，比上年度增 3.0%；消费量 2.29 亿吨，比上年度增 2.7%；贸易量 8790 万吨，比上年度减 0.7%；期末库存 3074 万吨，比上年度增 2.4%；库存消费比 13.4%，与上年度持平。

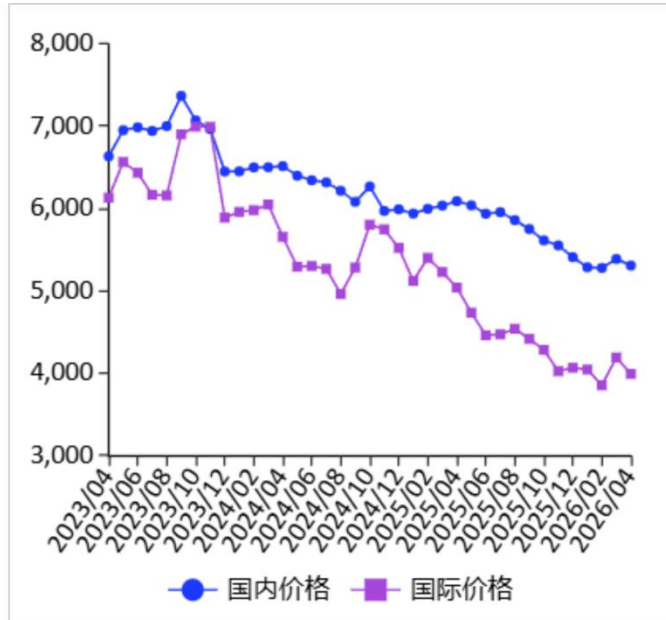
（六）预计国内油料价格以稳为主，食用植物油价格走势分化。国内市场：新季油菜籽即将上市，贸易商观望情绪浓厚，市场购销清淡，短期内价格以稳为主。花生供应量偏紧，价格稳中有涨。气温继续回升，多数植物油产品消费减少，夏季凉拌菜需求增加带动芝麻油、亚麻籽油等具有特色香味的植物油消费，预计国内植物油价格涨跌互现。**国际市场：**中东冲突升级推高原油价格，增加运输成本，同时带动部分主产国加大生物柴油生产、提振植物油消费需求，预计植物油价格延续上涨态势。

七、食 糖

【本月特点】 国内外糖价均下跌

单位：元/吨，%

月份	国内价格	国际价格	国际比国内高
2025/04	6097	5047	-17.2
2025/05	6046	4742	-21.6
2025/06	5944	4467	-24.8
2025/07	5963	4479	-24.9
2025/08	5866	4546	-22.5
2025/09	5758	4423	-23.2
2025/10	5620	4290	-23.7
2025/11	5559	4031	-27.5
2025/12	5416	4072	-24.8
2026/01	5293	4051	-23.5
2026/02	5285	3860	-27.0
2026/03	5394	4197	-22.2
2026/04	5314	3998	-24.8



注：国内价格为广西食糖批发市场食糖现货批发价格的月度均价；国际价格为配额内 15%关税的巴西原糖到珠江三角洲的到岸税后价。

【后期走势】 国内市场：消费进入传统旺季，销糖节奏有望加快。食糖增产预期明确，供需总体宽松，预计国内糖价震荡偏弱运行。国际市场：巴西新榨季制糖比下调，叠加厄尔尼诺现象或干扰主产国生产与压榨节奏，食糖供给预期收紧，但全球供应宽松格局未改，预计糖价震荡偏弱运行。

【详情】

（一）国内食糖价格下跌。4 月份，国内主产区陆续收榨，食糖产量高于预期，叠加低价进口糖持续到港，市场供给相对充足。食糖消费仍显清淡，下游食品、饮料行业以刚需补货为主。4 月份，国内食糖均价每吨 5314 元，环比跌 1.5%，同比跌 12.8%。

（二）国际糖价震荡回落。4月上旬，受中东冲突升级、国际原油价格强劲上涨等因素影响，市场普遍预期巴西糖厂将下调甘蔗制糖比，转而生产更具价格优势的燃料乙醇，减少食糖供应，国际糖价一度反弹至每磅15美分以上，但全球食糖供应过剩格局未变，中下旬国际糖价承压回落。4月份，国际食糖均价（洲际交易所11号原糖期货均价，下同）每磅14.34美分，环比跌4.8%，同比跌21.6%。

（三）国内外食糖价差有所扩大。国内糖价小幅下行，国际糖价明显回落，国际价格跌幅高于国内，配额内、配额外进口糖与国内食糖价差较上月有所扩大。4月份，配额内15%关税的巴西食糖到岸税后价每吨3998元，比国内糖价低1316元，价差比上月扩大119元。而进口配额外50%关税的巴西食糖到岸税后价每吨5062元，比国内糖价低252元，价差比上月扩大180元。

（四）一季度食糖进口量增加。今年以来，国际糖价震荡下跌，进口盈利空间较大，一季度我国食糖进口量大幅增长。3月份，我国进口食糖9.82万吨，环比减59.6%，同比增41.9%；1—3月累计，进口食糖62.29万吨，同比增3.2倍，进口额2.59亿美元，同比增2.1倍，进口食糖主要来自巴西（占总量的93.0%）。糖浆及预混粉进口明显增加，1—3月累计，进口26.52万吨，同比增37.3%，主要来自老挝、马来西亚等国。

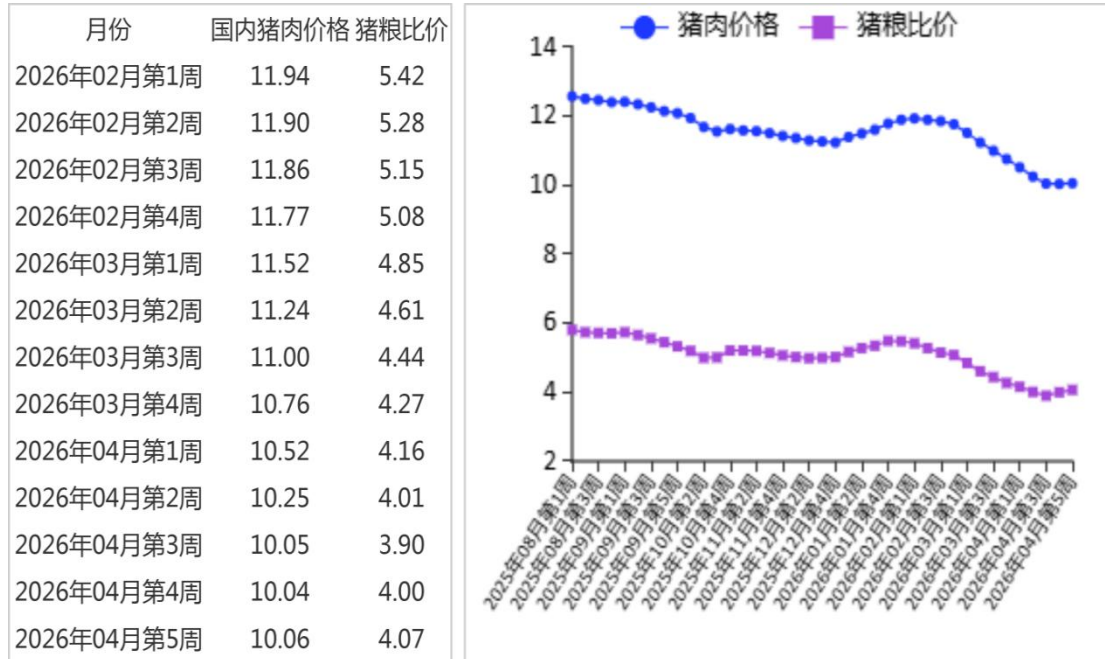
（五）全球食糖供应维持宽松格局。目前正处于北半球榨季收尾、南半球新榨季启动的过渡阶段。北半球方面，印度、泰国 2025/26 榨季增产态势明确，印度糖业协会（ISMA）数据显示，截至 4 月 30 日，印度 2025/26 榨季产糖量达 2752.8 万吨，同比增 187.9 万吨；泰国蔗糖产业办公室数据显示，截至 5 月 3 日，泰国 2025/26 榨季累计产糖量 1199.7 万吨，同比增 195 万吨。南半球方面，巴西国家商品供应公司（Conab）预计，2025/26 榨季巴西产糖 4420 万吨，同比增 0.1%。

（六）预计国内外糖价震荡偏弱运行。**国内市场：**食糖传统消费旺季来临，下游采购意愿增强，销糖进度有望加快。食糖增产预期进一步明确，叠加低价进口糖持续到港，国内供需总体宽松，预计国内糖价震荡偏弱运行。**国际市场：**巴西新榨季受国内能源政策影响，制糖比下调，糖厂更倾向于生产乙醇，食糖供给或阶段性收紧。厄尔尼诺事件发生概率较高，或将影响食糖主产国生产。此外，地缘冲突、主产国出口政策变动等因素也将加大市场不确定性，在全球供应总体过剩格局下，预计国际糖价震荡偏弱运行。

八、猪 肉

【本月特点】仔猪、生猪及猪肉价格普遍下跌

单位：元/斤



注：国内猪肉价格、猪粮比价根据农业农村部畜牧兽医局发布数据整理。

【后期走势】能繁母猪存栏量连续 8 个月减少，仔猪存栏量开始减少，随着气温升高，猪肉消费进入淡季，预计近期猪肉价格低位震荡。

【详情】

（一）仔猪、生猪及猪肉价格普遍下跌。本月上中旬，养殖户和规模养殖场均积极出栏生猪，屠宰企业收购、屠宰量同步增多，生猪及猪肉供应增加，而猪肉消费无明显回升。下旬，猪肉经销商和餐饮企业启动“五一”节前备货，采购需求增加。生猪养殖持续亏损，养殖主体购买仔猪补栏意愿下降，仔猪价格大幅下跌。据农业农村部数据，1—3 月累计，规模以上生猪屠宰企业屠宰量 1.11 亿头，同比增 18.1%，其

中，3月份屠宰量3514万头，环比增10.6%，同比增10.6%。据国家统计局数据，3月末能繁母猪存栏3904万头，比上年末减1.5%，同比减3.3%。4月份猪肉集贸市场价为每公斤20.37元，环比跌8.5%，同比跌21.9%；生猪集贸市场价每公斤10.07元，环比跌10.5%，同比跌33.7%；仔猪集贸市场价每公斤23.50元，环比跌11.3%，同比跌40.0%。

（二）猪粮比价持续下降。生猪价格下跌，饲用玉米和育肥猪配合饲料价格上涨，猪粮比价持续下降，仅4月下旬猪粮比价止降回升。据国家发展改革委监测，4月份猪粮比价为4.03:1，比上月下降0.44个点。4月份全国饲用玉米价格为每公斤2.5元，环比涨0.8%，同比涨5.0%；育肥猪配合饲料价格为每公斤3.41元，环比涨0.3%，同比持平。

（三）一季度累计，猪肉进口量额同比均大幅减少。据海关统计，3月份我国进口冷鲜冻猪肉5.83万吨，环比增11.9%，同比减36.2%；进口额1.17亿美元，环比增15.0%，同比减36.0%；出口量0.54万吨，环比增74.7%，同比增97.3%；出口额0.18亿美元，环比增52.6%，同比增47.3%。进口猪杂碎9.05万吨，环比增19.2%，同比减16.1%；进口额1.72亿美元，环比增13.2%，同比减24.3%。1—3月累计，进口冷鲜冻猪肉17.80万吨，同比减35.3%；进口额3.55亿美元，同比减37.2%；出口量1.39万吨，同比增85.4%；出口额0.47亿美元，同比增38.8%；贸易逆差3.08亿美元，同

比减 42.0%。进口猪杂碎 27.71 万吨，同比减 8.3%，进口额 5.41 亿美元，同比减 17.1%。

（四）美国猪肉价格小幅下跌，欧盟猪肉价格大幅上涨。
4 月份，美国猪肉切块批发价格为每英担 98.00 美元，环比跌 1.5%，同比涨 3.7%；51%—52%瘦肉猪价格为每英担 67.75 美元，环比涨 1.5%，同比涨 4.7%。欧盟猪肉批发价格每吨 1891.80 欧元，环比涨 16.1%，同比跌 6.2%。

（五）预计近期猪肉价格偏弱运行。从生产端看，能繁母猪存栏量连续 8 个月减少，仔猪存栏量开始下降，猪肉供应压力开始缓解。近日，农业农村部印发《生猪产能综合调控实施方案（2026 年修订）》，进一步强化产能调控效果。从消费端看，随着气温升高，猪肉消费减少。预计近期猪肉供需格局持续，价格偏弱运行，随着生猪产能调控效果加强，后期价格将逐步启稳。

农产品市场分析预警首席分析师：

(月报实行首席分析师负责制，各品种排名第一的为本期月报轮值首席，对有关数据和观点负责)

稻 米：	纪 龙	李建平	曹蔚宁	0571—63370394
小 麦：	魏 冉	孟 丽	刘 锐	010—66116914
玉 米：	吴天龙	王 洋	王锶贤	010—66170970
大 豆：	殷瑞锋	张 璟	王 禹 周向阳	010—59195095
棉 花：	冷博峰	王芸娟	陈京婷	010—66117253
油 料：	李淞淋	刘 鹏	原志听	010—59195112
食 糖：	鲍欣蕾	曹蔚宁	黄 义	010—59198388
猪 肉：	李淞淋	朱增勇	周 琳	010—59195112